



## WALIKOTA SALATIGA

### PERATURAN WALIKOTA SALATIGA NOMOR 6 TAHUN 2012

#### TENTANG

#### PENGESAHAN KEPUTUSAN BERSAMA DEWAN PENGAWAS DAN DIREKSI PERUSAHAAN DAERAH BANK PERKREDITAN RAKYAT BANK SALATIGA NOMOR 002/BPR.BS/I/2012 TENTANG RENCANA KERJA DAN ANGGARAN PD. BPR BANK SALATIGA TAHUN 2012

DENGAN RAHMAT TUHAN YANG MAHA ESA

WALIKOTA SALATIGA,

- Menimbang :
- a. bahwa sesuai ketentuan Pasal 96 ayat (3) Peraturan Daerah Kota Salatiga Nomor 5 Tahun 2007 tentang Perusahaan Daerah Bank Perkreditan Rakyat Kota Salatiga, Rencana Kerja dan Anggaran Tahunan Perusahaan Daerah Bank Perkreditan Rakyat yang telah ditandatangani bersama Dewan Pengawas dan Direksi selanjutnya disampaikan kepada Walikota untuk mendapatkan pengesahan;
  - b. bahwa berdasarkan pertimbangan sebagaimana dimaksud pada huruf a perlu menetapkan Peraturan Walikota tentang Pengesahan Peraturan Bersama Dewan Pengawas Dan Direksi Perusahaan Daerah Bank Perkreditan Rakyat Bank Salatiga Nomor 002/BPR.BS/I/2012 tentang Rencana Kerja dan Anggaran PD. BPR Bank Salatiga Tahun 2012;
- Mengingat :
1. Undang-Undang Nomor 17 Tahun 1950 tentang Pembentukan Daerah-daerah Kota Kecil dalam Lingkungan Propinsi Jawa Timur, Jawa Tengah dan Jawa Barat;
  2. Undang-Undang Nomor 5 Tahun 1962 tentang Perusahaan Daerah (Lembaran Negara Republik Indonesia Tahun 1962 Nomor 10, Tambahan Lembaran Negara Republik Indonesia Nomor 238);
  3. Undang-Undang Nomor 7 Tahun 1992 tentang Pokok-pokok Perbankan (Lembaran Negara Republik Indonesia Tahun 1992 Nomor 31, Tambahan Lembaran Negara Republik Indonesia Nomor 3742) sebagaimana telah diubah dengan Undang-Undang Nomor 10 Tahun 1998 (Lembaran Negara Republik Indonesia Tahun 1998 Nomor 182, Tambahan Lembaran Negara Republik Indonesia Nomor 3790);

4. Undang-Undang Nomor 32 Tahun 2004 tentang Pemerintahan Daerah (Lembaran Negara Republik Indonesia Tahun 2004 Nomor 125, Tambahan Lembaran Negara Republik Indonesia Nomor 4437) sebagaimana telah diubah beberapa kali terakhir dengan Undang-Undang Nomor 12 Tahun 2008 tentang Perubahan Kedua Atas Undang-Undang Nomor 32 Tahun 2004 tentang Pemerintahan Daerah (Lembaran Negara Republik Indonesia Tahun 2008 Nomor 59, Tambahan Lembaran Negara Republik Indonesia Nomor 4844);
5. Undang-Undang Nomor 12 Tahun 2011 tentang Pembentukan Peraturan Perundang-Undangan (Lembaran Negara Republik Indonesia Tahun 2011 Nomor 82, Tambahan Lembaran Negara Republik Indonesia Nomor 5234);
6. Peraturan Pemerintah Nomor 69 Tahun 1992 tentang Perubahan Batas Wilayah Kotamadya Daerah Tingkat II Salatiga dan Kabupaten Daerah Tingkat II Semarang (Lembaran Negara Republik Indonesia Tahun 1992 Nomor 114, Tambahan Lembaran Negara Republik Indonesia Nomor 3500);
7. Peraturan Presiden Nomor 1 Tahun 2007 tentang Pengesahan, Pengundangan, dan Penyebarluasan Peraturan Perundang-Undangan;
8. Peraturan Menteri Dalam Negeri Nomor 22 Tahun 2006 tentang Pengelolaan Bank Perkreditan Rakyat Milik Pemerintah Daerah;
9. Peraturan Daerah Kota Salatiga Nomor 3 Tahun 2007 tentang Pokok-pokok Pengelolaan Keuangan Daerah (Lembaran Daerah Kota Salatiga Tahun 2007 Nomor 5);
10. Peraturan Daerah Kota Salatiga Nomor 5 Tahun 2007 tentang Perusahaan Daerah Bank Perkreditan Rakyat Kota Salatiga (Lembaran Daerah Kota Salatiga Tahun 2007 Nomor 5) sebagaimana telah diubah dengan Peraturan Daerah Kota Salatiga Nomor 2 Tahun 2009 tentang Perubahan atas Peraturan Daerah Kota Salatiga Nomor 5 Tahun 2007 tentang Perusahaan Daerah Bank Perkreditan Rakyat Kota Salatiga (Lembaran Daerah Kota Salatiga Tahun 2009 Nomor 2);
11. Peraturan Walikota Salatiga Nomor 42 Tahun 2010 tentang Penyelenggaraan Naskah Dinas (Berita Daerah Kota Salatiga Tahun 2010 Nomor 42);

**MEMUTUSKAN:**

Menetapkan : **PERATURAN WALIKOTA TENTANG PENGESAHAN PERATURAN BERSAMA DEWAN PENGAWAS DAN DIREKSI PERUSAHAAN DAERAH BANK PERKREDITAN RAKYAT BANK SALATIGA KOTA SALATIGA NOMOR 002/BPR.BS/I/2012 TENTANG RENCANA KERJA DAN ANGGARAN PD. BPR BANK SALATIGA TAHUN 2012.**

Memperhatikan :

1. Keputusan Walikota Salatiga Nomor. 821.22/51/2012 tentang Pengangkatan Direktur Utama Perusahaan Daerah Bank Perkreditan Rakyat (PD. BPR) Bank Salatiga;
2. Keputusan Walikota Salatiga Nomor. 539/109/2011 tentang Dewan Pengawas Perusahaan Daerah Bank Perkreditan Rakyat (PD.BPR) Bank Salatiga;
3. Keputusan Walikota Salatiga Nomor. 500.1/440/2011 tentang Sekretariat Dewan Pengawas Perusahaan Daerah Bank Perkreditan Rakyat Bank Salatiga;
4. Berita Acara Hasil Rapat Dewan Pengawas Perusahaan Daerah Bank Perkreditan Rakyat Bank Salatiga tanggal 05 Januari 2012 perihal Rencana Kerja dan Anggaran Perusahaan Daerah Bank Perkreditan Rakyat Bank Salatiga tahun 2012.

**MEMUTUSKAN :**

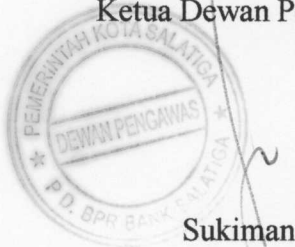
Menetapkan :

- PERTAMA** : Rencana Kerja Dan Anggaran Perusahaan Daerah Bank Perkreditan Rakyat Bank Salatiga Tahun 2012 sebagaimana tercantum pada lampiran Keputusan Bersama Dewan Pengawas Dan Direksi Perusahaan Daerah Bank Perkreditan Rakyat Bank Salatiga ini.
- KEDUA** : Keputusan ini berlaku pada tanggal ditetapkan dan akan ditinjau kembali sebagaimana mestinya jika dikemudian hari ternyata ada kekeliruan didalam penempatannya.
- KETIGA** : Keputusan ini mulai berlaku sejak mendapatkan pengesahan dari Walikota Salatiga.

Ditetapkan di: SALATIGA  
pada tanggal : 13 Januari 2012

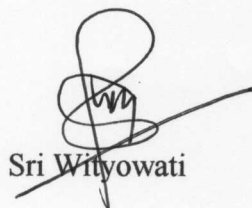
PD. BPR BANK SALATIGA

Ketua Dewan Pengawas



Sukiman

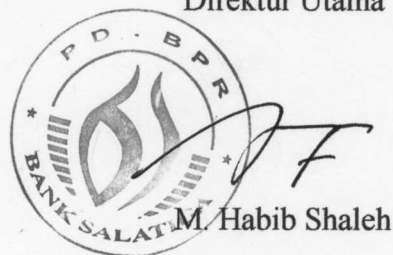
Sekretaris Dewan Pengawas



Sri Wilyowati

PD. BPR BANK SALATIGA

Direktur Utama



M. Habib Shaleh

Anggota Dewan Pengawas



Fakuroji

Pasal 1

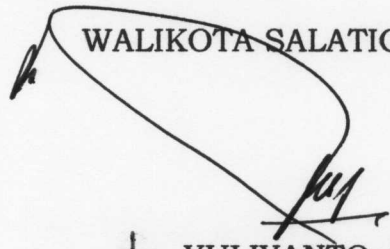
- (1) Mengesahkan Keputusan Bersama Dewan Pengawas dan Direksi Perusahaan Daerah Bank Perkreditan Rakyat Bank Salatiga Nomor 002/BPR.BS/I/2012 tentang Rencana Kerja dan Anggaran PD. BPR Bank Salatiga Tahun 2012, sebagaimana tercantum dalam Lampiran yang merupakan bagian dan satu kesatuan tidak terpisahkan dari Peraturan Walikota ini.
- (2) Rencana Kerja dan Anggaran Perusahaan sebagaimana dimaksud pada ayat (1) merupakan pedoman operasional dalam pengelolaan Perusahaan Daerah Bank Perkreditan Rakyat Bank Salatiga Tahun 2012.

Pasal 2

Peraturan Walikota ini mulai berlaku pada tanggal diundangkan.

Agar setiap orang mengetahuinya, memerintahkan pengundangan Peraturan Walikota ini dengan penempatannya dalam Berita Daerah Kota Salatiga.

Ditetapkan di Salatiga  
pada tanggal 31 Januari 2012

WALIKOTA SALATIGA, M  
  
+ YULIYANTO

Diundangkan di Salatiga  
pada tanggal 31 Januari 2012

SEKRETARIS DAERAH KOTA SALATIGA,

  
AGUS RUDIANTO

BERITA DAERAH KOTA SALATIGA TAHUN 2012 NOMOR 6



PD. BPR

**BANK SALATIGA**

*Bank Milik Pemerintah Kota Salatiga*

Jl. Diponegoro No. 10 Salatiga Telp. (0298) 323001, Fax. (0298) 316666

Kantor Cabang : Jl. Soekarno Hatta no. 8 Ruko Harjosari Bawen Kabupaten Semarang Telp. (0298) 523337, 521760

**KEPUTUSAN BERSAMA DEWAN PENGAWAS DAN DIREKSI**

**PERUSAHAAN DAERAH**

**BANK PERKREDITAN RAKYAT BANK SALATIGA**

**NOMOR : 002 / BPR.BS/ I/ 2012**

**T E N T A N G**

**RENCANA KERJA DAN ANGGARAN**

**PD. BPR BANK SALATIGA TAHUN 2012**

**DEWAN PENGAWAS DAN DIREKSI PERUSAHAAN DAERAH**

**BANK PERKREDITAN RAKYAT BANK SALATIGA**

- Menimbang :
- a. Bahwa sesuai Ketentuan Peraturan Daerah Kota Salatiga Nomor 2 Tahun 2009, PD. BPR Bank Salatiga pada Bab XI Bagian Kedua Rencana Kerja dan Anggaran Tahunan PD. BPR Bank Salatiga harus mendapat pengesahan Walikota;
  - b. Bahwa untuk maksud tersebut di atas perlu ditetapkan dengan Keputusan Bersama Dewan Pengawas dan Direksi Perusahaan Daerah Bank Perkreditan Rakyat Bank Salatiga.
- Mengingat :
1. Undang Undang Nomor 17 Tahun 1950 tentang Pembentukan Daerah-daerah Kota Kecil dalam Lingkungan Propinsi Jawa Timur, Jawa Tengah dan Jawa Barat;
  2. Undang Undang Nomor 10 Tahun 1998 tentang Perbankan;
  3. Undang Undang Nomor 10 Tahun 2004 tentang Pembentukan Peraturan perundang-undangan;
  4. Undang Undang Nomor 32 Tahun 2004 tentang Pemerintahan Daerah sebagaimana telah diubah dengan Undang-Undang Nomor 8 Tahun 2005;
  5. Peraturan Menteri Dalam Negeri Nomor 22 Tahun 2006 tentang Pengelolaan Bank Perkreditan Rakyat Milik Pemerintah Daerah;
  6. Peraturan Daerah Kota Salatiga Nomor 2 Tahun 2009 tentang Perusahaan Daerah Bank Perkreditan Rakyat Bank Salatiga



# PD. BPR BANK SALATIGA DEWAN PENGAWAS

Jalan Letjen. Sukowati Nomor 51 Salatiga Kode Pos 50724 Telp. (0298) 326767  
Faks. (0298) 321398

## BERITA ACARA

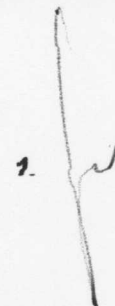
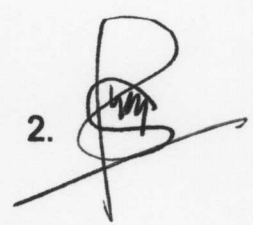
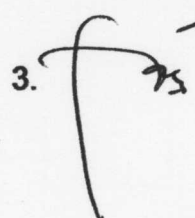
Pada hari ini Kamis tanggal 5 Januari 2012 bertempat di Rumah Makan Elang Sari Kota Salatiga telah diadakan Rapat Dewan Pengawas yang membahas Rencana Kerja dan Anggaran Tahun 2012 PD. BPR Bank Salatiga. Dari hasil pembahasan, Dewan Pengawas menyetujui Rencana Kerja dan Anggaran Tahun 2012 untuk ditetapkan dengan melihat perkembangan PD. BPR Bank Salatiga sebagai berikut:

dalam ribuan rupiah

Keterangan	Realisasi Anggaran Tahun 2011	Proyeksi Tahun 2012	Selisih
Pendapatan Operasional	14.382.716,00	17.279.153,00	2.896.437,00
Beban Operasional	12.245.299,00	14.428.274,00	2.182.975,00
Laba Sebelum Pajak	2.137.417,00	2.850.879,00	713.462,00
Pajak	446.528,00	712.720,00	266.192,00
Laba Bersih	1.690.889,00	2.138.159,00	447.270,00
PAD	845.444,50	1.069.079,50	223.635,00
Total Aset	100.918.095,00	117.422.882,00	16.504.787,00

Demikian Berita acara Rapat Dewan Pengawas dibuat dan ditandatangani oleh segenap Dewan Pengawas PD. BPR Bank Salatiga.

1. *Sukiman, SE*  
Ketua Dewan Pengawas PD. BPR Bank Salatiga
2. *Sri Wityowati, SE*  
Sekretaris Dewan Pengawas PD. BPR Bank Salatiga
3. *Drs. Fakhruroji*  
Anggota Dewan Pengawas PD. BPR Bank Salatiga

1.   
2.   
3. 

## KATA PENGANTAR

Dengan segala kerendahan hati, dipanjatkan puji dan syukur kehadirat Allah Yang Maha Kuasa, karena berkat kasih karunia-Nya laporan "RENCANA KERJA TAHUN 2012 PD BANK PERKREDITAN RAKYAT BANK SALATIGA" dapat diselesaikan.

Laporan ini ditujukan untuk melengkapi kewajiban dalam SK Direksi Bank Indonesia No. 31/60/KEP/DIR dan SE Bank Indonesia No. 31/8/UPPB tanggal 9 Juli 1998 tentang Rencana Kerja dan Laporan Pelaksanaan Rencana Kerja BPR.

Sehubungan selesainya penyusunan laporan RKAT ini, maka dalam kesempatan yang berbahagia ini disampaikan rasa terima kasih yang setulus-tulusnya kepada :

- Pimpinan Kantor Bank Indonesia – Semarang selaku Pembina dan pengawas Bank Perkreditan Rakyat yang telah memberikan arahan dan pemahaman penyusunan RKAT yang sangat berguna.
- Bapak Walikota & Bapak Wakil Walikota Salatiga selaku pemilik (atas nama Pemerintah Kota Salatiga) PD BPR Bank Salatiga yang telah memberikan masukan dan dorongan dalam rangka penyusunan RKAT.
- Bapak Sukiman selaku Ketua Dewan Pengawas dan seluruh Anggota Dewan Pengawas PD BPR BANK SALATIGA yang telah memberikan masukan dan sekaligus pengawasan serta pembinaan dalam penyusunan RKAT maupun selama bank operasional.
- Kepala Bagian Perekonomian Setda Kota Salatiga beserta staf yang telah membantu penyusunan RKAT.
- Seluruh staf dan karyawan di PD BPR Bank Salatiga yang telah banyak memberi masukan dan informasi yang berkaitan dengan penyusunan RKAT.

Kesempurnaan merupakan suatu hal yang sulit dicapai sehingga masih ada kekurangan dalam penyusunan laporan RKAT ini. Oleh karena itu mohon maaf atas kekurangan jika ada kekhilafan yang tentunya tidak disengaja.

Akhir kata, semoga Allah Yang Maha Kuasa melimpahkan rahmat dan berkah-Nya yang melimpah atas segala kebaikan dan pengorbanan semua pihak yang telah banyak membantu selesainya laporan ini, dan semoga laporan ini bermanfaat bagi Direksi sebagai acuan dalam menjalankan operasional perusahaan.

Salatiga, Desember 2011

Direksi

---

## RINGKASAN EKSEKUTIF

PD Bank Perkreditan Rakyat Bank Salatiga dibentuk berdasarkan Peraturan Daerah Kota Kecil Salatiga Nomor 50 tanggal 30 Maret 1953 tentang Bank Pasar yang diundangkan dalam Lembaran Propinsi Jawa Tengah tanggal 30 Nopember 1953 (Tambahan Seri B Nomor 15) Jo. Peraturan Daerah Kotamadya Salatiga tanggal 25 Januari 1973 tentang Peraturan Daerah Bank Pasar yang telah disahkan oleh Gubernur Kepala Daerah Propinsi Jateng tanggal 5 November 1973 Nomor Hukum G.6/2/20 dan diundangkan dalam Lembaran Daerah Jateng Seri B Nomor 30 tahun 1973 dan diperbarui dengan Peraturan Daerah Kotamadya Daerah Tingkat II Salatiga Nomor 4 Tahun 1989. Sedangkan operasional sebagai Bank Perkreditan Rakyat didasarkan pada Keputusan Menteri Keuangan Republik Indonesia Nomor : Kep-323/KM.17/1997 tentang Pemberian Ijin Usaha sebagai Bank Perkreditan Rakyat kepada Perusahaan Daerah Bank Perkreditan Rakyat Kotamadya Daerah Tingkat II Salatiga.

Pada tahun 2009 PD BPR Kota Salatiga mengganti namanya menjadi PD. BPR Bank Salatiga berdasarkan Peraturan Daerah Kota Salatiga Nomor 5 Tahun 2007 tentang Perusahaan Daerah Bank Perkreditan Rakyat Kota Salatiga yang telah direvisi menjadi Peraturan Daerah Kota Salatiga Nomor 2 Tahun 2009 tentang Perusahaan Daerah Bank Perkreditan Rakyat Bank Salatiga. Hal ini sesuai dengan Keputusan Pemimpin Bank Indonesia Nomor: 11/4/Kep.PBI/Sm/2009 tanggal 12 Agustus 2009 tentang Persetujuan Penetapan Penggunaan Izin Usaha Perusahaan Daerah Bank Perkreditan Rakyat Kota Salatiga Menjadi Perusahaan Daerah Bank Perkreditan Rakyat Bank Salatiga. Perubahan tersebut juga disetujui Bank Indonesia dengan surat NO.11/1452/DKBU/IDAd/Sm tanggal 28 Agustus 2009.

Berdasarkan anggaran dasar dengan Akta Notaris Supriyadi, SH di Salatiga tanggal 8 Juli 2011 No 45 dan Surat Keputusan Walikota Salatiga nomor 821.22/51/2012 tertanggal 12 Januari 2012 tentang Pengangkatan Direktur Utama PD BPR Bank Salatiga, bahwa komposisi pemegang saham dan direksi serta dewan pengawas adalah sebagai berikut :

- Pemegang Saham : Pemerintah Kota Salatiga
- Direktur Utama : Muhamad Habib Shaleh

- Direktur : -
- Dewan Pengawas :
  - Ketua : Sukiman, SE
  - Sekretaris : Sri Wityowati, SE
  - Anggota : Drs. Fakruroji

PD BPR BANK SALATIGA dalam menjalankan fungsinya selama tahun 2011 dan rencana tahun 2012, adalah sebagai berikut :

### 1. Kondisi Keuangan Utama

Berdasarkan realisasi laporan keuangan 31 Desember 2011 serta laporan keuangan proforma selama tahun 2012 (*Neraca & Laporan Laba/Rugi Proforma*), didapat kondisi rasio keuangan seperti nampak pada tabel di bawah ini :

Tabel : RE - 1  
PD BPR Bank Salatiga  
Realisasi dan Proforma Rasio Keuangan  
31 Des 2011 & Proforma Tahun 2012

(Dalam Ribuan Rupiah)

Rasio Indikator	31 Des 2011	Semester I - 2012		Semester II - 2012	
		Rasio	+/-	Rasio	+/-
CAR	28.14%	27.60%	-0.54%	25.87%	-2.27%
Rasio NPL	3.97%	3.73%	-0.24%	3.56%	-0.41%
KYD /A.Produktif	87.77%	90.66%	2.89%	92.81%	5.04%
ROA	3.07%	1.89%	-1.18%	3.11%	0.04%
BOPO	83.34%	84.14%	0.80%	83.31%	-0.03%
TOTAL DPK	89,713,286	99,909,543	10,196,257	112,785,132	23,071,846
LDR	96.62%	96.26%	-0.36%	95.34%	-1.28%
CASH RATIO	20.12%	13.79%	-6.33%	11.38%	-8.74%

\*catatan: laporan 31 Desember 2011 sebelum audit KAP

Dengan bantuan tabel di atas, diperoleh informasi bahwa rasio keuangan BPR tahun 2011 dan target tahun 2012 adalah sebagai berikut :

- *Aspek Permodalan*

Aspek ini dilihat dari rasio CAR, bahwa realisasi 31 Desember 2011 telah melebihi batas minimal yang ditetapkan oleh ketentuan BI, dan pada rencana tahun 2012 PD BPR Bank Salatiga tetap berusaha untuk menjaga rasio CAR

sesuai ketentuan BI. Sedangkan setoran modal telah mencapai 15 milyar rupiah. Hal ini menunjukkan komitmen Pemerintah Kota Salatiga sebagai pemilik tunggal dalam pemenuhan modal perusahaan.

- *Aspek Kualitas Aktiva*

Aspek ini dilihat dari rasio NPL dan KYD/Aktiva Produktif, bahwa realisasi 31 Desember 2011 menuju ke rencana tahun 2012, bank berupaya untuk terus meningkatkan kualitas aktiva produktif, terlihat dari rasio NPL yang cenderung menurun dan rasio KYD/Aktiva Produktif yang rasionya cenderung meningkat. Hal ini menunjukkan adanya peningkatan pemanfaatan dana pada asset yang lebih produktif.

- *Aspek Rentabilitas*

Aspek ini yang ditunjukkan dengan rasio ROA dan BOPO. Mengacu pada realisasi 31 Desember 2011 bank berusaha meningkatkan laba untuk mengimbangi pertumbuhan asset. Begitu pula rasio BOPO pada realisasi 31 Des 2011 mencapai 83,4% dan rencana tahun 2012 berusaha untuk tetap pada kategori sehat. Sedangkan indikator ROA meningkat dari 3,07% menjadi 3,11%.

- *Aspek Likuiditas*

Aspek ini di lihat dari Cash Ratio, BPR akan berusaha mempertahankan cash ratio diatas batas minimum menurut Bank Indonesia, yaitu 5 % dari total Dana Pihak Ketiga (DPK). Sedangkan Ratio LDR masih berada pada posisi cukup sehat dengan ratio mencapai 96,62% dan pada tahun 2012 BPR berusaha meningkatkan penghimpunan dana sehingga diharapkan LDR akan turun menuju rasio yang sehat.

## **2. Target Jangka Pendek**

Berkenaan dengan visi dan misi PD BPR Bank Salatiga bahwa sebagai langkah operasional guna mencapai rencana kerja BPR tahun 2012, yang harus dicapai dalam jangka pendek adalah :

- Asset, setiap bulan ke bulannya diharapkan tumbuh antara 1% s/d 5 %. Fokus pertumbuhan pada tahun 2012 adalah perbaikan kualitas asset dan bukan pada kuantitas asset.

- Kredit yang disalurkan, setiap bulan ke bulannya diharapkan tumbuh antara 2% s/d 5%. Hal ini terkait dengan optimalisasi asset dan perbaikan rasio LDR sehingga tahun 2012 BPR lebih selektif dalam merencanakan ekspansi kredit.
- Kemudian untuk penghimpunan dana dari pihak ke III, adalah :
  - ✓ Tabungan setiap bulan ke bulannya meningkat antara 3 % s/d 6 %.
  - ✓ Deposito setiap bulan ke bulannya meningkat antara 3 % s/d 5 %.
  - ✓ Kewajiban Sgr dibayar, setiap bulan ke bulan meningkat antara 1% s/d 3%.
- Untuk faktor biaya, bank berusaha untuk meningkatkan efisiensi biaya, disamping mempertahankan NPL tidak lebih dari 5%.

### 3. Asumsi Makro dan Mikro

Rencana dalam RKAT tahun 2012 atau Target jangka pendek dapat dicapai, bila didasarkan pada asumsi – asumsi dasar sebagai berikut:

- *Asumsi Makro*

Secara makro yang menjadi asumsi bahwa, tingkat inflasi tidak lebih dari 10 %, Bunga Pasar Uang (SBI) tidak lebih dari 8%, dan nilai valas tidak lebih dari kondisi (USD/IDR)=Rp 11.100,- dan Kebijakan pemerintah tetap masih memprioritaskan usaha kecil dan mikro.

- *Asumsi Mikro*

Secara mikro yang menjadi asumsi bahwa persaingan antar BPR atau lembaga keuangan mikro tetap tinggi, tingkat bunga kredit minimal pertahun 12% efektif tetap dan Bunga Deposito Berjangka maksimum pertahun 14% efektif. Tingkat suku bunga tabungan maksimum sesuai nilai penjaminan LPS.

---

**BAB I : KONDISI KINERJA PD BPR BANK SALATIGA TAHUN 2011**

Berdasarkan pada laporan keuangan realisasi 31 Desember 2011 (Neraca & Laporan Laba/Rugi) PD BPR Bank Salatiga, menunjukkan bahwa secara umum kondisi kinerja keuangan dapat dijelaskan sebagai berikut:

- *Assets*, nilai aktiva BPR rata-rata (mean) Rp 94,433,541,995,- dan selama periode tersebut asset terendah sampai (Min) Rp 91,626,737,642,- dan tertinggi mencapai (max) Rp 100,918,095,- sehingga terjadi jarak (range) sebesar Rp 9,291,357,358,- hal ini menandakan pertumbuhan yang relative stabil yang tidak menimbulkan lonjakan secara signifikan.
- *Kredit Yang Disalurkan*, Outstanding (o/s) kredit rata-rata Rp 83,318,714,-. Selama tahun 2011 terjadi lonjakan yang cukup signifikan dalam penyaluran kredit. Realisasi tertinggi dicapai pada bulan juni yang mencapai 6,3 milyar rupiah. Sedangkan realisasi kredit terendah pada bulan agustus yang mencapai 1,9 milyar rupiah.

Kemudian untuk sisi pasiva neraca sebagai sumber dana, adalah sebagai berikut:

- *Tabungan, o/s* tabungan yang mengendap di BPR rata-rata sebesar Rp 10,587,783,000,- dengan o/s terendah (min) sebesar Rp 9,659,846,038,- dengan o/s tertinggi mencapai (max) Rp 13,594,957,901,- sehingga terjadi gap yang relative kecil yang menandakan bahwa pertumbuhan tabungan adalah lambat.
- *Deposito Berjangka. o/s* simpanan ini mendapap di BPR rata-rata sebesar Rp 44,415,117,000,- dengan o/s deposito terendah mencapai Rp 40,337,820,000,- dan tertinggi mencapai Rp 54,077,297,000,- sehingga terjadi jarak yang cukup besar yaitu 13,8 milyar rupiah, hal ini menunjukkan bahwa pertumbuhan deposito sangat tinggi, karena range yang terjadi cukup besar.

Berdasar pada kondisi pertumbuhan aktiva dan pasiva PD BPR BANK SALATIGA di atas, maka kinerja keuangan bank selama tahun 2011 diuraikan di bawah ini:

**1.1. Aspek Permodalan**

Aspek ini yang dilihat dari rasio CAR tergolong baik terlihat bahwa rata-rata mencapai 27,44%. Kondisi ini berada diatas ketentuan minimum yang ditetapkan oleh Bank Indonesia yaitu 8%. Hal ini menunjukkan komitmen yang sangat baik

---

dari Pemerintah Kota Salatiga sebagai pemilik tunggal terhadap pemenuhan modal PD BPR Bank Salatiga.

#### 1.2. Aspek Kualitas Asset

Aspek ini yang dilihat dari rasio NPL dan KAP tergolong Baik, nampak pada nilai rata-rata 4,3% dan akhir desember 2011 mencapai 3,97% untuk rasio NPL bruto. Kondisi tersebut masih dalam kategori sehat berdasar ketentuan Bank Indonesia. Hal ini menunjukkan bahwa posisi non lancar relatif stabil karena penanganan kredit bermasalah masih terfokus pada pencegahan munculnya debitur berpotensi non lancar. Sedangkan penanganan kredit bermasalah masih diperlukan tindak lanjut yang lebih intensif.

#### 1.3. Aspek Manajemen

Aspek ini menerangkan tentang aplikasi manajemen umum dan manajemen risiko yang telah dilakukan PD BPR BANK SALATIGA selama tahun 2011, dan secara umum telah dilakukan dengan *cukup baik* walaupun masih ada yang belum dilakukan sepenuhnya seperti :

##### 1.3.1. Manajemen Umum

Dalam mengelola BPR, manajemen belum sepenuhnya melaksanakan berdasarkan prinsip dan fungsi manajemen yang sehat mulai dari perencanaan, pengorganisasian, pengendalian dan pengawasan. Hal ini tercermin dari masih adanya kelemahan dan pelanggaran dalam operasional BPR. Berdasarkan evaluasi atas manajemen umum ini, ternyata masih ada berapa aspek yang belum dilakukan secara baik seperti lemahnya pengawasan internal dan Job Description yang belum dipahami dan dijalankan.

##### 1.3.2. Manajemen Risiko

Dalam kegiatan operasional BPR, manajemen risiko yang belum sepenuhnya dilakukan adalah BPR sudah melakukan pemantauan kredit tetapi tidak didokumentasikan secara tertulis, analisa pemberian kredit masih kurang akurat, agunan telah didukung dengan dokumen yang sah tetapi belum seluruhnya dilakukan pengikatan sesuai ketentuan.

**1.4. Aspek Earning (Rentabilitas)**

Aspek ini diwakili dengan rasio ROA, dan BOPO masih tergolong baik, terbukti dari nilai rata-rata atas rasio ROA sebesar 2,80%. Hal ini masih cukup baik dan rasio BOPO masih berada di bawah 90%. Keadaan ini harus terus menerus diperbaiki kearah yang lebih baik lagi dengan meningkatkan rasio ROA menjadi 4 sampai 5% dan menurunkan rasio BOPO menjadi rata-rata 80%. Hal ini dimungkinkan dengan menurunkan proporsi dana pihak ketiga dalam bentuk deposito yang merupakan modal berbiaya tinggi (high cost capital).

**1.5. Aspek Likuiditas**

Aspek ini yang diwakili oleh rasio Cash Ratio dan LDR, masih tergolong *baik* terbukti dari cash rasio berada di atas ketentuan BI yaitu dengan nilai rata-rata sebesar 13,94% dengan nilai yang sering terjadi mendekati ke angka 13,96% begitu juga nilai minimal masih mencapai 6,37% dan maksimum 21.32%. Kemudian untuk rasio LDR masih berada diatas ketentuan BI yaitu dengan nilai rata-rata 100,1% dengan nilai yang sering terjadi mendekati ke angka 97,46% begitupun dengan nilai minimum 93% dan max 103,68%.

---

## BAB II : RENCANA KEBIJAKAN DAN STRATEGI MANAJEMEN PD BPR BANK SALATIGA TAHUN 2012

### 2.1. Kebijakan Manajemen

Dalam rangka mewujudkan rencana kerja tahun 2012 PD Bank Perkreditan Rakyat Bank Salatiga baik yang berkaitan dengan penghimpunan dana, penyaluran dana serta pengembangan dan peningkatan kualitas karyawan bank, ditetapkan kebijakan manajemen sebagai berikut :

1. Besarnya bunga penghimpunan dana dari pihak ketiga khususnya deposito berjangka tidak melebihi bunga kredit yang diberikan (efektif).
2. Besarnya bunga tabungan harus dibawah bunga deposito berjangka dengan system bunga floating dan bila terjadi perubahan tanpa memberitahu penabung.
3. Untuk memberikan layanan dan prosedur penyelesaian transaksi yang berkaitan dengan kepentingan deposan dan penabung, harus tunduk pada Standar Operasional & Prosedur (SOP) yang berlaku di PD BPR Bank Salatiga.
4. Pada tahun 2012 bank akan melakukan pembelian aktiva tetap dan renovasi gedung untuk melengkapi fasilitas kerja serta mendukung operasional karyawan.
5. Pengembangan karyawan dilakukan melalui peningkatan gaji dan tunjangan serta mengadakan dan atau mengikuti pelatihan-pelatihan maupun promosi serta rotasi jabatan.
6. Khusus bagi penyimpan dana di atas Rp 100 Juta dan atau transaksi mencurigakan wajib dilakukan prosedur Know Your Customer (KYC) dan melaporkannya secara berkala pada Bank Indonesia dan PPATK.
7. Untuk merealisasikan penyaluran dana (pemberian kredit) wajib memperhatikan terlebih dahulu besarnya Cash Ratio, Batas Maksimum Pemberian Kredit (BMPK) dan Loan to Debt Ratio (LDR) dan indikator-indikator tersebut tersebut harus baik sesuai standar ketentuan Bank Indoensia.
8. Merealisasikan pemberian kredit harus sesuai dengan kebijakan dan prosedur yang telah ditetapkan bank, dimulai dari permohonan, analisis kredit, keputusan kredit, adminitrasi kredit, pemantauan dan penyelesaian kredit bermasalah.
9. Untuk mengimplementasikan penghimpunan dana dan penyaluran dana, ditetapkan sebagai berikut:

- Segmentasi pasar: Khususnya masyarakat menengah dan lembaga, dengan target lokasi pertokoan, perumahan, lembaga-lembaga yang berada di Kota Salatiga dan sekitarnya.
  - Harga (Credit Rate) dengan menerapkan harga (rate) lebih rendah atau sama dari pesaing (Harga Penetralisir) sedangkan untuk funding rate sesuai dengan pesaing.
  - Tempat (place) layanan yang diberikan untuk menerima setoran/ angsuran kredit dapat melalui counter BPR langsung dan Bank umum yang menjadi mitra, sedangkan untuk penarikan tabungan hanya melalui counter BPR langsung, sedangkan untuk penyetoran deposito dan tabungan dapat dilakukan ditempat usaha atau rumah nasabah.
  - Promosi lebih diutamakan dengan media personal selling (penjualan langsung/ jemput bola) dan media mass selling (iklan, spanduk dan brosur serta publisitas).
10. Rencana Kerja Tahunan (RKAT) yang telah disusun ini, harus dijadikan alat control/ pengendali secara berkala dan berkelanjutan selain itu merupakan dasar dalam pengambilan kebijakan oleh direksi.
  11. RKAT yang telah disusun ini, wajib dievaluasi tingkat deviasinya antara rencana dengan realisasi oleh direksi.
  12. Direksi wajib menindaklanjuti dan memperbaiki berbagai temuan pemeriksaan oleh Bank Indonesia dan lembaga audit lain sesuai dengan komitmen atau diwajibkan.

## 2.2. Strategi Manajemen

*Visi* PD BPR Bank Salatiga adalah menjadikan PD. BPR Bank Salatiga sebagai lembaga keuangan yang terpercaya, dengan selalu mengutamakan pelayanan terbaik sebagai perwujudan Mitra Usaha Sejati Nasabah., sedangkan *misinya* adalah :

- Menghimpun dana dari masyarakat.
- Mengembangkan usaha bagi pedagang kecil dan menengah serta melakukan pembinaan kepada debitur pengelola modal kerja.
- Memberi kontribusi sebagai sumber Pendapatan Asli Daerah yang diandalkan.
- Membantu perkembangan ekonomi kota salatiga dan sekitarnya.

Bertolak pada visi dan misi di atas yang merupakan pandangan strategis dalam menggapai jangka panjang dan global, maka sebagai langkah operasional guna mewujudkan tujuan dalam rencana kerja tahun 2012 perlu dilakukan analisis lingkungan. Dengan analisis tersebut diperoleh hasil analisis SWOT (kondisi Internal=SW dan kondisi External OT) PD BPR BANK SALATIGA secara garis besar adalah sebagai berikut :

1. *Kondisi Internal (S & W)*

- Strength (Kekuatan)
  - ✓ Dukungan kuat dari pemegang saham untuk mencukupi kebutuhan modal.
  - ✓ Dukungan kuat dari beberapa deponan corporate untuk menjadi deponan tetap.
  - ✓ Adanya jaringan atau hubungan dengan berbagai bank umum untuk mempermudah menerima setoran dari nasabah.
  - ✓ Beragamnya jenis tabungan dan deposito serta kredit yang sifatnya fleksible sehingga memberikan keleluasan nasabah untuk memilih.
  - ✓ Bunga kredit lebih rendah dari pesaing dan bunga simpanan competitive.
- Weakness (Kelemahan)
  - ✓ Terbatasnya tenaga pemasar/Account Officer maupun bagian lainnya dengan kemampuan yang handal.
  - ✓ Sumber Daya manusia masih perlu ditingkatkan kemampuannya.
  - ✓ Media promosi hanya mengandalkan melalui personal selling dan brosur.
  - ✓ Perlu ditambahkan tenaga audit intern.
  - ✓ Masih lambatnya proses analisis kredit terutama untuk kredit umum.
  - ✓ Atas hasil pemeriksaan Bank Indonesia periode 31 Maret 2011, masih adanya berbagai kelemahan atau kekurangan yang perlu perbaikan, seperti tugas/wewenang pejabat struktural yang perlu dipahami secara menyeluruh serta pengelolaan administrasi yang harus ditertibkan.

2. *Kondisi External (O & T)*

- Opportunity (Peluang)
  - ✓ Masih banyak masyarakat atau sektor usaha kecil dan mikro yang belum tersentuh oleh bank.
  - ✓ Perhatian dan upaya pemerintah untuk meningkatkan peran UMKM dalam perekonomian Indonesia masih tinggi.

- ✓ Tingginya animo masyarakat untuk memperoleh kredit bank khususnya kredit konsumtif.
- ✓ Adanya penjaminan simpanan dari Lembaga Penjaminan Simpanan.
- Threat (Ancaman)
  - ✓ Persaingan sesama BPR, unit layanan mikro Bank umum maupun lembaga keuangan lainnya cukup tinggi dan cenderung meningkat.
  - ✓ Bunga deposito yang diberikan Bank Umum hampir sama atau mendekati bunga di BPR.
  - ✓ Meningkatnya pemasar-pemasar baru seperti bank-bank umum untuk sama-sama menggarap pangsa pasar BPR khususnya di bidang kredit.
  - ✓ Meningkatnya animo investor untuk mendirikan BPR atau perluasan kantor cabang dan kantor kas baru.

Bertolak pada hasil analisis internal dan eksternal di atas, maka strategi manajemen yang dapat dilakukan dalam merealisasikan rencana kerja tahun 2012 adalah sebagai berikut:

1. Strength (Kekuatan) dengan Opportunity (Peluang)
  - Memperluas penghimpunan dan penyaluran dana sehingga setiap bulannya dapat meningkat secara signifikan.
  - Meningkatkan pangsa pasar kredit maupun tabungan dan deposito.
  - Mengembangkan organisasi pemasaran yang berkaitan dengan pencapaian target funding maupun lending.
2. Strength (Kekuatan) dengan Threat (Ancaman)
  - Menyesuaikan tingkat bunga deposito dengan pesaing.
  - Meningkatkan kualitas pelayanan yang lebih unggul dari pesaing.
  - Memperbaiki dan mereview persyaratan kredit dan prosedur pemberian kredit yang dapat memperlambat pelayanan.
3. Weakness (Kelemahan) dengan Opportunity (Peluang)
  - Menambah tenaga pemasar dan tenaga back office (adm kredit & umum) serta internal control.
  - Memberikan peluang kepada setiap karyawan untuk mengikuti pelatihan ketrampilan yang mendukung produktivitas kerja.

- Mengaplikasikan, merespon, menindaklanjuti serta melakukan perbaikan atas berbagai temuan pemeriksaan oleh Bank Indonesia.
  - Menambah anggaran untuk kegiatan promosi, sehingga dapat menambah media-media promosi.
4. Weakness (Kelemahan) dengan Threat (Ancaman)
- Menambah karyawan dan memberikan peluang untuk mengikuti pelatihan.
  - Meningkatkan kualitas pelayanan yang lebih baik dari pesaing.
  - Memperingan persyaratan kredit dan mempercepat proses pemberian kredit dengan tetap memperhatikan prinsip kehati-hatian.

### BAB III : RENCANA PENGHIMPUNAN DANA TAHUN 2012

#### 3.1. Target Rencana Penghimpunan Dana

Berdasarkan data realisasi perkembangan Tabungan, Deposito Berjangka dan Kewajiban Segera dibayar (KSD) yang merupakan sumber dana PD BPR BANK Salatiga selama 12 bulan (*Januari s/d Desember 2011*) dan kemudian melakukan peramalan (*forcasting*) untuk rencana kerja penghimpunan dana di tahun 2012 dengan menggunakan metode statistic dan metode adjustment atas suatu periode untuk rencana kerja tahun 2012, diperoleh target rencana penghimpunan dana selama semester I dan II di tahun 2012 nampak pada tabel di bawah ini.

Tabel : III - 3  
PD BPR Bank Salatiga  
Target Rencana Penghimpunan Dana  
Semester I dan II tahun 2012

(*Dalam Ribuan Rupiah*)

JENIS SUMBER DANA	31 Des 2011	Rencana Tahun 2012			
		Smt I		Smt II	
		Rupiah	Gwort %	Rupiah	%
KSD	70,870	73,695	3.99%	77,513	9.37%
Tabungan	12,727,171	15,138,804	18.95%	17,013,941	33.68%
Deposito Berjangka	43,670,715	50,089,893	14.70%	60,027,227	37.45%
Pinjaman Lain	8,234,495	6,859,104	-16.70%	6,683,441	-18.84%

Mengamati tabel di atas tampak bahwa rencana penghimpunan dana (KSD, Tabungan dan Deposito) untuk setiap semester tahun 2012 mengalami peningkatan dari tahun 2011, terlihat dari sumber dana KSD semester I naik 3,99% dan semester II naik menjadi 9,37%. Sedangkan tabungan pada semester I naik 18,95% dan semester II naik menjadi 33,68%. Penghimpunan dana dalam bentuk deposito pihak ketiga bukan bank semester I naik sebesar 14,70% dan semester II naik menjadi 37,45% dari realisasi desember tahun 2011. Pinjaman pada bank lain melalui linkage program di rencanakan menurun sebesar 16,7% pada semester 1, dan turun sebesar 18,84% pada semester 2.

### 3.2. Strategi Pencapaian Target Penghimpunan Dana

Bertolak pada rencana target penghimpunan dana di atas, perlu ditetapkan strategi dan langkah-langkah cara pencapaiannya. Melalui analisis SWOT terhadap penghimpunan dana pada BPR Bank Salatiga, diperoleh informasi sebagai berikut:

#### 1. Strength (Kekuatan)-S

- Kepercayaan cukup besar dari beberapa deposan corporate.
- Beragamnya jenis simpanan tabungan (terdapat 6 jenis) dan deposito (terdapat 4 jenis) yang dapat menjadi pilihan penyimpan dana.
- Layanan yang fleksibel dan memudahkan nasabah.
- Jaringan nasabah yang cukup banyak dan kuat.

#### 2. Weaknesses (Kelemahan)-W

- Terbatasnya tenaga pemasar/ Account Officer
- Bank belum cukup dikenal sehingga masyarakat belum mengetahui keberadaan bank ini.
- Media promosi hanya dengan personal selling dan brosur, dan belum menggunakan media promosi lainnya.

#### 3. Opportunity (Peluang)-O

- Peningkatan nilai penjaminan simpanan oleh LPS.
- Cukup banyaknya pangsa pasar yang belum dikelola secara optimal.

#### 4. Threats (Ancaman)-T

- Persaingan sesama BPR semakin meningkat.
- Pemberian bunga deposito, tabungan dan giro di Bank Umum tertentu banyak yang memberikan bunga mendekati tingkat bunga deposito di BPR.

Berdasar analisis SWOT di atas, strategi untuk mencapai target rencana penghimpunan dana sebagai berikut:

#### 1. SO (Strength- Opportunity)

- Dapat memperluas penghimpunan dana Tabungan setiap bulan ke bulannya tumbuh antara 4 % s/d 6 % dan Deposito antara 3 % s/d 5 % serta Kewajiban segera tumbuh antara 2 % s/d 5 % per bulan.
- Dapat mengembangkan organisasi pemasaran dengan lebih baik dalam kaitannya dengan peningkatan tabungan dan deposito.

- Meningkatkan pangsa pasar dengan target menengah ke bawah yang lokasinya perumahan, kantor dan pasar.

**2. ST (Strength- Threats)**

- Meningkatkan kualitas pelayanan dengan melibatkan semua karyawan front office maupun back office.
- Menyesuaikan tingkat suku bunga tabungan dan deposito dengan BPR maupun Bank Umum disekitarnya.

**3. WO (Weaknesses – Opportunity)**

- Menambah tenaga pemasar.
- Melakukan peningkatan promosi khususnya dengan media publisitas dan iklan.

**4. WT (Weaknesses – Threats)**

- Meningkatkan keunggulan tabungan dan deposito di banding dengan BPR lainnya, seperti special rate, media promosi secara personal selling, tempat layanan di rumah atau kantor deposan, proses layanan dilakukan secara cepat dan ramah, physical evidence karyawan wajib pakai baju seragam dan kendaraan dinas.

**BAB IV: RENCANA PENYALURAN KREDIT PD BPR BANK SALATIGA  
TAHUN 2012**

**4.1. Target Rencana Penyaluran Dana**

Berdasarkan data realisasi perkembangan Asset, Penempatan dalam Cadangan Sekunder; dan Kredit yang dilakukan pada PD BPR BANK SALATIGA selama 12 bulan (*Januari s/d Desember 2011*) dan kemudian melakukan peramalan (*forecasting*) untuk rencana kerja penghimpunan dana di tahun 2012 dengan menggunakan metode statistic dan metode adjustment atas suatu periode untuk rencana kerja tahun 2012, diperoleh target rencana penyaluran dana penempatan dana selama semester I dan II di tahun 2012 nampak pada tabel di bawah ini.

Tabel: IV-4  
PD BPR Bank Salatiga  
Target Rencana Penyaluran / Penempatan Dana  
Semester I dan II tahun 2012

*(Dalam Ribuan Rupiah)*

JENIS SUMBER DANA	31 Des 2011	Rencana Tahun 2012			
		Smt I		Smt II	
		IDR	%	IDR	%
<b>Cadangan Sekunder</b>	<b>3,379,299</b>	<b>2,787,685</b>	<b>-17.51%</b>	<b>2,712,553</b>	<b>-19.73%</b>
Tab & Deposito	3,379,299	2,787,685	-17.51%	2,712,553	-19.73%
Surat Berharga Lainnya					
<b>Pemberian Kredit</b>	<b>86,713,286</b>	<b>96,316,253</b>	<b>11.07%</b>	<b>107,711,355</b>	<b>24.22%</b>
Kredit Pegawai	79,299,483	86,553,425	9.15%	93,555,085	17.98%
Kredit umum	7,413,803	9,762,829	31.68%	14,156,269	90.94%

Mengamati tabel di atas tampak bahwa rencana penyaluran dana pada sektor Cadangan Sekunder untuk setiap semester tahun 2012 mengalami penurunan dari tahun 2011, Hal ini ditunjukkan pada penempatan dana sebagai cadangan sekunder semester I turun 17,51% dan semester II menjadi 19,73%. Sedangkan pemberian kredit smt I naik 11,07% dan smt II naik menjadi 24,22% hal ini dimaksudkan untuk menempatkan dana pada aktiva yang lebih produktif.

Rencana Penyaluran kredit pada tahun 2012 berdasarkan jenisnya adalah sebagai berikut:

1. Penyaluran Kredit Tahun 2012		Rp. 60.568.631.000,-
a. Kredit Pegawai	Rp. 51.069.881.000,-	
b. Kredit Umum	Rp. 9.498.750.000,-	
- Perdagangan	Rp. 4.500.000.000,-	
- Jasa-jasa	Rp. 3.500.000.000,-	
- Lain-lain	Rp. 1.489.750.000,-	
2. Kredit kepada kelompok peminjam tertentu	Rp.	0,-
3. Kepada Pihak Terkait dengan bank		
a. Rincian menurut Jenis Pinjaman		
Kredit Modal Kerja	Rp.	0,-
Kredit Konsumtif	Rp. 1.000.000.000,-	
b. Rincian menurut Jenis Kegiatan Usaha		
Perdagangan	Rp.	0,-
Jasa-jasa	Rp.	0,-
Lain-lain	Rp.	0,-
c. Rata-rata jangka waktu pengembalian		: 60 bulan
d. Agunan		: -
e. Persentase terhadap rencana seluruh kredit		: 1.65 %
f. Persentase terhadap modal akhir tahun		: 6.25 %

#### 4.2. Strategi Pencapaian Target Penyaluran/ Penempatan Dana

Bertolak pada rencana target penyaluran dana di atas, perlu ditetapkan strategi dan langkah-langkah cara pencapaiannya. Melalui analisis SWOT terhadap penyaluran dana pada BPR Bank Salatiga, diperoleh informasi sebagai berikut:

##### 1. Strength (Kekuatan)-S

- Beragamnya jenis kredit yang disalurkan, sehingga calon debitur dapat leluasa dalam memilih kredit yang sesuai dengan kebutuhan.
- Bunga kredit lebih rendah dari BPR lainnya, hal disebabkan BPR menerapkan kebijakan bunga yang tertuju untuk menetralsir pasar.
- Sumber dana untuk pemberian kredit cukup memadai.

##### 2. Weaknesses (Kelemahan)-W

- Terbatasnya tenaga pemasar/ Account Officer

- Terbatasnya jumlah karyawan yang melayani kebutuhan kredit, baik saat melakukan survey lapangan, analisis data dan legal analis.
- Proses analisis kredit (untuk jenis kredit umum) masih memerlukan waktu cukup lama  $\pm 5$  hari, demikian juga segi kualitas analisis yang perlu ditingkatkan.
- Media promosi hanya dengan personal selling dan brosur, dan belum menggunakan media promosi lainnya.

### 3. Opportunity (Peluang) - O

- Adanya dukungan kebijakan pemerintah dalam memperhatikan pembiayaan kredit bagi usaha kecil dan mikro.
- Tingginya tingkat permintaan kredit khususnya kredit konsumtif.

### 4. Threats (Ancaman) - T

- Persaingan sesama BPR semakin meningkat.
- Masuknya pemasar-pemasar baru, seperti bank-bank umum yang saat ini sedang gencar-gencarnya untuk mengembangkan produk kredit yang sesuai dengan BPR.
- Meningkatnya investor untuk mendirikan BPR baru atau pembukaan kantor cabang dan kantor kas baru.

Berdasar analisis SWOT di atas, strategi untuk mencapai target rencana penyaluran dana sebagai berikut:

#### 1. SO (Strength-Opportunity)

- Dapat memperluas penyaluran kredit dari bulan ke bulannya yang tumbuhnya antara 4% s/d 5 %.
- Meningkatkan pangsa pasar dengan target menengah ke bawah yang lokasinya perumahan, kantor dan pasar.

#### 2. ST (Strength-Threats)

- Meningkatkan kualitas pelayanan di bidang perkreditan.
- Memperbaiki atau mengevaluasi berbagai persyaratan kredit yang dapat memberatkan debitur.
- Memberikan instruksi untuk mengikuti pelatihan-pelatihan ketrampilan di bidang analisis kredit serta bidang perkreditan lainnya.

**3. WO (Weaknesses - Opportunity)**

- Menambah tenaga pemasaran.
- Melakukan peningkatan promosi khususnya dengan media publisitas dan iklan.

**4. WT (Weaknesses – Threats)**

- Melakukan peningkatan pelayanan yang lebih cepat yang semula memerlukan 5 hari menjadi maksimum 3 hari dan mengurangi atau menghilangkan berbagai persyaratan kredit yang dapat memberatkan debitur, tetapi secara legalitas terjamin keabsahannya.

---

**BAB V : RENCANA PROGRAM PENGEMBANGAN SDM PD BPR BANK  
SALATIGA TAHUN 2012****5.1. Struktur Organisasi PD BPR BANK SALATIGA Salatiga**

Struktur organisasi PD BPR BANK SALATIGA di tahun 2012 tidak mengalami perubahan begitupun mengenai perubahan tugas dan kewenangan dari masing-masing bagian. Struktur organisasi yang ada masih cukup efisien dan fleksibel dalam mengantisipasi perkembangan usaha. (Untuk mengetahui tentang struktur organisasi dapat dilihat pada lampiran laporan RKAT ini).

Mengenai tugas pokok dan fungsi pada susunan struktur organisasi adalah sebagai berikut:

- a. Dewan Pengawas
- b. Direksi
- c. Satuan Pengawas Intern
- d. Kepala Kantor Cabang
- e. Kepala Bagian Operasional
- f. Kepala Bagian Pemasaran
- g. Ka.Sub.Bag Operasional
- h. Ka.Sub.Bag Dana
- i. Ka.Sub.Bag Kredit
- j. Staf
- k. Kasir

- Tugas dan Tanggung Jawab

- a. Dewan Pengawas

Dewan Pengawas mempunyai tugas menetapkan kebijaksanaan umum yang digariskan oleh Walikota, melaksanakan pengawasan, pemeriksaan dan pembinaan terhadap PD. BPR Bank Salatiga.

Untuk melaksanakan tugas tersebut Dewan Pengawas harus melaksanakan;

1. Penyusunan tata cara pengawasan terhadap pengelolaan dan pengurusan BPR.
2. Penetapan kebijakan penyusunan anggaran dan keuangan PD. BPR Bank Salatiga.

3. Pembinaan dan pengembangan PD. BPR Bank Salatiga.

b. Direksi

Direksi mempunyai tugas sebagai berikut :

1. Melaksanakan manajemen bank berdasarkan kebijaksanaan umum Walikota yang ditetapkan Dewan Pengawas.
2. Menetapkan kebijaksanaan untuk melaksanakan pengurusan dan pengelolaan Bank berdasarkan kebijaksanaan umum Walikota yang ditetapkan Dewan Pengawas.
3. Menyusun dan menyampaikan Rencana Kerja dan Anggaran beserta perubahannya kepada Walikota melalui Dewan Pengawas.
4. Melaksanakan rencana kerja dan perubahannya.
5. Bertanggung jawab dalam penyusunan dan penyampaian laporan bulanan, laporan keuangan tahunan dan laporan-laporan lainnya kepada Walikota dan Bank Indonesia.
6. Bertanggung jawab dalam penyusunan dan mengumumkan Laporan Keuangan Publikasi dan Melaporkannya kepada Walikota dan Bank Indonesia.
7. Menyusun dan mengumumkan laporan pertanggungjawaban kepada walikota.
8. Menyusun dan menyampaikan Laporan Akhir Masa Jabatan Kepada Walikota.
9. Menjaga setiap kerahasiaan perusahaan dan memegang teguh kode etik perbankan yang berlaku.

c. Satuan Pengawas Intern

Satuan Pengawas Intern Mempunyai tugas

1. Melakukan penilaian yang bersifat independen atas setiap kegiatan yang bertujuan untuk mendorong dipatuhinya setiap ketentuan yang ditetapkan oleh manajemen bank.
2. Mendorong dan memberdayakan seluruh komponen perusahaan untuk lebih berfungsinya pengawasan dengan memberikan saran-saran yang konstruktif dan protektif agar sasaran perusahaan dapat tercapai.

3. Mengidentifikasi segala kelemahan dan kekuatan perusahaan untuk dapat memperbaiki dan meningkatkan efisiensi penggunaan sumber daya dan dana serta meningkatkan kegiatan yang ada.
  4. Menjaga setiap kerahasiaan perusahaan dan memegang teguh kode etik perbankan yang berlaku.
- d. Kepala Kantor Cabang
- Kepala kantor Cabang mempunyai tugas sebagai berikut :
1. Memimpin kepala bagian, sub bagian dan seksi berdasarkan asas keseimbangan dan keserasian.
  2. Melaksanakan manajemen kantor cabang sesuai dengan kebijakan yang telah ditetapkan oleh Direksi.
  3. Memberikan laporan secara periodik kepada Kantor Pusat tentang hasil kinerja Kantor Cabang.
  4. Bertanggung jawab atas kinerja dan seluruh kegiatan operasional kantor cabang.
  5. Menjaga setiap kerahasiaan perusahaan dan memegang teguh kode etik perbankan yang berlaku.
- e. Kepala Bagian Operasional.
- Kepala Bagian Operasional mempunyai tugas sebagai berikut :
1. Menyusun perencanaan kegiatan operasional perusahaan
  2. Melaksanakan koordinasi kegiatan operasional perusahaan dengan Kepala Sub Bagian beserta staf operasional.
  3. Bertanggungjawab atas semua pelaksanaan kegiatan operasional perusahaan
  4. Melakukan koordinasi dengan bagian lain dalam usaha mencapai tujuan perusahaan secara optimal.
  5. Menjaga setiap kerahasiaan perusahaan dan memegang teguh kode etik perbankan yang berlaku.
- f. Kepala bagian pemasaran
1. Menyusun perencanaan dibidang pemasaran
  2. Melakukan koordinasi terhadap sub bagian kredit dan sub bagian dana.
  3. Melakukan evaluasi kinerja sub bagian kredit dan sub bagian dana

4. Bertanggungjawab atas pelaksanaan kegiatan pemasaran baik dibidang kredit maupun dibidang dana.
  5. Melakukan koordinasi dengan bagian lain dalam usaha mencapai tujuan perusahaan secara optimal.
  6. Menjaga setiap kerahasiaan perusahaan dan memegang teguh kode etik perbankan yang berlaku.
- g. Kepala Sub Bagian Operasional
1. Bekerja sama dengan kepala operasional untuk menyusun rencana kegiatan operasional.
  2. Melakukan koordinasi staf operasional dalam melaksanakan kegiatan operasional sesuai rencana.
  3. Melakukan koordinasi dengan bagian lain dalam usaha mencapai tujuan perusahaan secara optimal.
  4. Menjaga setiap kerahasiaan perusahaan dan memegang teguh kode etik perbankan yang berlaku.
- h. Kepala Sub Bagian Dana
1. Melakukan koordinasi dengan kepala pemasaran dalam menjalankan rencana pemasaran berkaitan dengan penghimpunan dana.
  2. Melakukan inovasi produk penghimpunan dana.
  3. Melakukan koordinasi dengan bagian lain dalam usaha mencapai tujuan perusahaan secara optimal.
  4. Menjaga setiap kerahasiaan perusahaan dan memegang teguh kode etik perbankan yang berlaku.
- i. Kepala Sub Bagian Kredit
1. Melakukan koordinasi dengan kepala pemasaran dalam menjalankan rencana pemasaran berkaitan dengan penyaluran kredit.
  2. Bertanggungjawab terhadap kelancaran proses penyaluran kredit, baik analisa/ survey, pencairan, penagihan serta pengarsipan data/ agunan.
  3. Melakukan koordinasi dengan bagian lain dalam usaha mencapai tujuan perusahaan secara optimal.
  4. Menjaga setiap kerahasiaan perusahaan dan memegang teguh kode etik perbankan yang berlaku.

## j. Staf

1. Melakukan pelayanan nasabah secara optimal.
2. Melayani penghimpunan dana masyarakat dan melayani jasa perbankan lainnya.
3. Menjabarkan dan melaksanakan kebijakan Direksi.
4. Melaksanakan tugas yang diberikan oleh atasan langsung.
5. Bertanggung jawab terhadap atasan langsung atas semua kegiatan yang dilaksanakan.
6. Menjaga setiap kerahasiaan perusahaan dan memegang teguh kode etik perbankan yang berlaku.

## k. Kasir

1. Mengatur dan mengamankan uang tunai dan surat berharga yang ditiptikan.
2. Menerima setoran dan membayarkan bukti pengeluaran kas.
3. Menjaga kerahasiaan keuangan nasabah dan hal lain yang wajib dirahasiakan.
4. Menghitung dan membuat rincian kas sesuai dengan nominal uang.
5. Melaporkan kepada atasan langsung apabila terjadi selisih lebih atau kurang.
6. Menjaga setiap kerahasiaan perusahaan dan memegang teguh kode etik perbankan yang berlaku.

## 5.2. Rekrutmen Karyawan

Sejalan dengan aktivitas operasional BPR yang semakin meningkat, maka perekrutan karyawan di tahun 2012 adalah perlu dilakukan. Dengan jumlah karyawan yang ada saat ini, produktifitas rata-rata seluruh karyawan dibandingkan dengan jumlah rekening/ nasabah adalah 1:98 untuk kredit, 1:205 untuk tabungan dan 1:42 untuk deposito. Hal ini dapat di artikan bahwa satu karyawan mengelola 98 nasabah kredit. Dengan rasio tersebut pengelolaan nasabah menjadi kurang optimal, oleh karena itu diperlukan tambahan tenaga kerja untuk mencapai hasil yang optimal. Jumlah rekrutmen karyawan direncanakan berjumlah 4 orang dengan alokasi 2 ditempatkan di kantor cabang dan 2 orang di tempatkan di kantor pusat. Hal ini disesuaikan dengan beban biaya tenaga kerja sehingga tidak memberatkan perusahaan. Adapun action plan dari perekrutan ini, seperti pada tabel di bawah ini.

Tabel : V-5  
 PD BPR Bank Salatiga  
 Action Plan Rekrutmen Karyawan

Jabatan Pekerjaan	Jumlah	Waktu Perekrutan Tahun 2012											
	(Orang)	1	2	3	4	5	6	7	8	9	10	11	12
Tenaga Pemasar /AO	2	2											
Customer Service	1	1											
Adm Kredit	1	1											
<b>Jumlah</b>	<b>4</b>	<b>4</b>	<b>0</b>	<b>0</b>	<b>0</b>	<b>0</b>	<b>0</b>	<b>0</b>	<b>0</b>	<b>0</b>	<b>0</b>	<b>0</b>	<b>0</b>

Rekrutmen dilakukan secara tertutup dengan pertimbangan efisiensi karena jumlah karyawan yang dibutuhkan hanya sedikit. Adapun persyaratan umum sebagai calon karyawan adalah sebagai berikut :

1. Pendidikan formal minimal DIII (Ahli Madya)
2. Lulus seleksi dan wawancara.
3. Tempat dan domisili di wilayah Salatiga dan sekitarnya.
4. Diutamakan yang berpengalaman di bidang keuangan dan perbankan.
5. Mempunyai SIM C/ SIM A

### 5.3. Program Pendidikan dan Pelatihan Karyawan

Mengacu pada anggaran pendidikan dan pelatihan tahun 2012, bahwa untuk merealisasikan dana tersebut PD BPR BANK SALATIGA memiliki program pendidikan dan pelatihan pada tahun 2012 terlihat pada tabel di bawah ini.

Tabel : V-6

## PD BPR Bank Salatiga

## Action Plan Pendidikan &amp; Pelatihan Karyawan

Jenis Pendidikan & Pelatihan	Jumlah (Orang)	Waktu Pelatihan & Pendidikan Tahun 2012											
		1	2	3	4	5	6	7	8	9	10	11	12
Analisis Kredit	4												
Credit Legal	2												
KYC	3												
Internal Audit	1												
Service Excelent	40												
Mgt Risiko BPR	2												
Adm Operasional	3												
Akuntansi BPR	2												
Menilai Jaminan	2												
Penyusunan RKAT	2												
Rohani	40												
Kepemimpinan	3												
outbond	2												
Penag Kredit Masalah	2												
ESQ	6												
in house training	40												
Perpajakan	2												
<b>Jumlah</b>	<b>156</b>												

**5.4. Program Pengembangan Karyawan**

Dalam rangka menghadapi tahun 2012, BPR Bank Salatiga, memiliki program pengembangan karyawan sebagai berikut:

1. Melaksanakan berbagai pelatihan yang dapat mendukung ketrampilan dan profesional kerja.
2. Melakukan promosi karyawan yang memiliki prestasi kerja yang baik, dari mulai tingkatan sub bagian sampai dengan SPI.
3. Melakukan rotasi antar karyawan dan bagian.
4. Meningkatkan gaji pokok dan berbagai tunjangan (insentif).

---

**BAB VI : RENCANA MENINGKATKAN KINERJA PD BPR BANK  
SALATIGA TAHUN 2012****6.1. Penyelesaian Kredit Bermasalah**

Kredit bermasalah merupakan sebuah resiko dalam penyaluran kredit. Risiko tersebut timbul apabila sebagai akibat tidak adanya lagi kemampuan dan kemauan debitur untuk melunasi hutangnya. Untuk menghindari Risiko tersebut, maka PD BPR BANK SALATIGA dalam menilai atau mempertimbangkan setiap kredit yang akan dikeluarkan selalu berpegang pada prinsip 5 C yaitu :

- **Character**

Penilaian ini dimaksudkan untuk mengetahui kemauan calon debitur untuk melunasi hutangnya, dengan mempelajari dan mencari informasi mengenai sifat-sifat atau karakternya.

- **Capacity**

Penilaian ini dimaksudkan untuk mengetahui kemampuan calon debitur untuk melunasi hutangnya yaitu dengan melihat dan meneliti keahlian, pengalamannya dalam mengelola usaha serta besarnya usaha yang dijalankannya.

- **Capital**

Penilaian besarnya (Modal) yang telah dimiliki oleh debitur diperlukan guna mengetahui berapa kemungkinan pihak BPR melakukan penambahan modal bagi usahanya, karena pada prinsipnya pinjaman yang diberikan merupakan tambahan dari modal yang telah dimiliki oleh calon debitur.

- **Condition of Economy**

Penilaian ini bertujuan untuk mengetahui bagaimana kondisi ekonomi dimasa yang akan datang, terutama sekali terhadap prospek usaha dari calon debitur tersebut.

- **Collateral**

Penilaian collateral (agunan) bertujuan untuk menghitung Risiko kredit dengan mengkompesasikan dengan agunan yang akan diberikan seandainya user debitur yang dibiayai mengalami kegagalan. Tindakan di atas merupakan langkah awal untuk mencegah timbulnya kredit bermasalah. Dengan proses awal kredit yang baik, diharapkan dapat mengurangi bermasalah, namun itu tidak berarti, bahwa permasalahan kredit tel

tetapi masih terdapat kemungkinan terjadinya wanprestasi oleh debitur dalam memenuhi dan pelaksanaan pembayaran kembali kewajibannya kepada BPR.

Walaupun tindakan preventif telah dilakukan, baik melalui analisis Account Officer maupun oleh komite kredit dalam memproses dan memutuskan kredit, namun bukan berarti kredit tersebut akan dapat berjalan sebagaimana yang diharapkan. Oleh karena ini langkah yang bisa dilakukan adalah meningkatkan usaha monitoring, penagihan serta mengunjungi dan menanyakan masalah-masalah yang sedang dihadapi. Begitu juga dengan pengikatan jaminan kredit harus sesuai dengan ketentuan yang berlaku

Dalam hal ini bank telah merencanakan antisipasi sebagai berikut :

1. Melakukan pemantauan sebulan sekali terhadap semua debitur.
2. Meningkatkan ketrampilan dan pengetahuan analis kredit melalui pendidikan dan pelatihan.
3. Mematuhi kebijakan dan prosedur pemberian kredit yang telah ditetapkan.
4. Membatasi plafond kredit terhadap satu orang atau kelompok.
5. Pemantauan dan penagihan kredit secara rutin.

Sedangkan terhadap kredit bermasalah, bank berupaya melaksanakan penyelamatan kredit dengan upaya sebagai berikut:

1. Penagihan intensif terhadap debitur menunggak bayar.
2. Restrukturisasi kredit bagi debitur yang berpotensi non lancar dan debitur dengan kolektibilitas non lancar yang masih mempunyai kemampuan dan kemauan bayar.
3. Rescheduling bagi debitur yang mempunyai kesulitan bayar dalam jangka pendek.
4. Hapus buku dan hapus tagih bagi debitur dengan kolektibilitas macet dan mempunyai data dukung yang valid tentang permasalahan debitur.

## 6.2. Mengendalikan Kerugian Operasional

Dalam rangka pengendalian dan mengurangi tingkat kerugian yang ditahan atau yang berjalan, BPR akan melakukan :

- Alokasi biaya overhead tetap ke biaya variabel pada pos-pos tertentu.
- Meningkatkan kuantitas maupun kualitas debitur sebanyak-banyaknya walaupun jumlah plafond masing-masing debitur adalah kecil, tetapi diperoleh biaya administrasi kumulatif yang relative besar.
- Mengoptimalkan tenaga kerja / karyawan back office untuk sama-sama menjadi pemasar produk BPR.

### **6.3. Mengatasi Berbagai Masalah Operasional Lainnya**

Berkaitan dengan masalah sub bab ini adalah melakukan tindak lanjut dan perbaikan sesuai dengan hasil pemeriksaan Bank Indonesia, KAP dan Inspektorat Salatiga pada tahun 2011, bahwa rencana perbaikan untuk tahun 2012 BPR akan melakukan sebagai berikut :

1. Untuk tahun 2012 BPR akan lebih memperhatikan dalam membentuk pencadangan biaya pendidikan dan pelatihan bagi karyawan secukupnya sesuai ketentuan Bank Indonesia, yaitu 5 % pertahun dari Biaya Tenaga Kerja tahun 2011 dan kumulatif dari kekurangan realisasi biaya pendidikan pada tahun sebelumnya.
2. Meningkatkan kehati-hatian dalam membebaskan Pajak badan usaha sehingga tidak lagi mengalami kelebihan bayar yang berpotensi menimbulkan kerugian bank.
3. Untuk lebih memperhatikan setiap jenis laporan eksternal, baik menyangkut batas waktu pelaporan maupun kebenaran pelaporan.
4. BPR akan menerapkan kebijakan tentang Prinsip Mengenal Nasabah (KYC) yang mengacu pada ketentuan Anti Pencucian Uang dan Praktek Pendanaan Terorisme dengan lebih baik.
5. Dalam memberikan kredit, BPR akan selalu memperhatikan BMPK, serta cash ratio maupun LDR.
6. Untuk mewujudkan efektivitas pengendalian intern, BPR akan meningkatkan fungsi pengawasan.
7. Memperbaiki dan mengevaluasi semua kebijakan manajemen yang kurang tepat diantaranya adalah bidang kepegawaian.
8. Meningkatkan efisiensi dan efektifitas untuk mendorong kinerja perusahaan.

## **BAB VII : PROYEKSI KEUANGAN PD BPR BANK SALATIGA TAHUN 2012**

### **7.1. Neraca dan Laporan Laba Rugi Proforma Tahun 2012**

Berdasarkan data realisasi perkembangan Asset, Penempatan Cadangan Sekunder (penampatan dalam Tabungan dan deposito); dan Kredit serta perkembangan sumber dana berupa tabungan dan deposito berjangka pada PD BPR BANK SALATIGA selama 12 bulan (*Januari s/d Desember 2011*) dan kemudian melakukan peramalan (forecasting) untuk rencana kerja penghimpunan dana serta penyaluran dana di tahun 2012 dengan menggunakan metode statistic dan metode adjustment atas suatu periode untuk rencana kerja tahun 2012, diperoleh target rencana kondisi neraca dan laporan laba rugi proforma selama semester I dan II di tahun 2012 nampak pada tabel di bawah ini.

Tabel VII-7  
PD BPR BANK SALATIGA  
NERACA PROFORMA  
PERIODE, SMT I BULAN JUNI & SMT II BULAN DES. 2012

(Dalam Ribuan Rupiah)

No.	POS - POS	Realisasi		Proyeksi		Pertumbuhan 2011-2012	
		Des 2011	Tahun 2012		Rp.	Persentase (%)	
			Semster 1	Semester 2			
<b>ASET</b>							
1	Kas	375,475	339,575	358,220	(17,255)	-4.60%	
2	Sertifikat Bank Indonesia	-	-	-	-	-	
3	Penempatan pada bank lain	12,081,487	9,292,284	9,041,843	(3,039,644)	-25.16%	
4	Kredit yang diberikan	86,713,286	96,170,472	107,534,581	20,821,295	24.01%	
5	Penyisihan Penghapusan Aktiva Produktif	(1,490,986)	(1,830,787)	(2,282,423)	(791,437)	53.08%	
6	Aktiva dalam valuta asing	-	-	-	-	-	
7	Aset tidak berwujud	-	-	-	-	-	
	Akumulasi amortisasi aset tidak berwujud -/-	-	-	-	-	-	
8	Aktiva tetap dan inventaris	-	-	-	-	-	
a.	Tanah dan gedung	564,883	714,883	714,883	150,000	26.55%	
b.	Akumulasi Penyusutan Gedung -/-	(76,382)	(95,504)	(117,126)	(40,744)	53.34%	
c.	Inventaris	1,506,391	1,684,391	1,737,391	231,000	15.33%	
d.	Akumulasi Penyusutan Inventaris -/-	(765,798)	(931,355)	(1,116,728)	(350,930)	45.83%	
9	Antar kantor aktiva	-	-	-	-	-	
10	Rupa-rupa aktiva	2,009,739	1,142,409	1,551,395	(458,344)	-22.81%	
					-	-	
					-	-	
	<b>TOTAL ASET</b>	<b>100,918,095</b>	<b>106,486,367</b>	<b>117,422,036</b>	<b>16,503,941</b>	<b>16.35%</b>	
<b>KEWAJIBAN DAN MODAL</b>							
1	Kewajiban segera dibayar	70,870	73,695	77,513	6,643	9.37%	
2	Tabungan	12,727,171	15,138,804	17,013,941	4,286,770	33.68%	
3	Deposito berjangka	43,670,715	50,089,893	60,027,227	16,356,512	37.45%	
4	Bank Indonesia	-	-	-	-	-	
5	Antar Bank Pasiva	-	-	-	-	-	
a.	Tabungan	347,774	348,819	349,866	2,092	0.60%	
b.	Deposito	15,275,000	12,475,000	10,975,000	(4,300,000)	-28.15%	
c.	Pinjaman	8,234,495	6,859,104	6,683,441	(1,551,054)	-18.84%	
6	Pinjaman Diterima	-	-	-	-	-	
7	Antar Kantor Pasiva	-	-	-	-	-	
8	Rupa-rupa Pasiva	2,290,747	2,679,668	2,042,944	(247,803)	-10.82%	
9	Modal	-	-	-	-	-	
a.	Modal Dasar	40,000,000	40,000,000	40,000,000	-	-	
b.	Modal yang belum disetor	(25,000,000)	(24,000,000)	(24,000,000)	1,000,000	-4.00%	
c.	Agio	-	-	-	-	-	
d.	Disagio -/-	-	-	-	-	-	
e.	Modal sumbangan	-	-	-	-	-	
f.	Modal pinjaman	-	-	-	-	-	
g.	Dana setoran modal	-	-	-	-	-	
10	Cadangan Revaluasi Aktiva Tetap	-	-	-	-	-	
11	Cadangan	-	-	-	-	-	
a.	Cadangan umum	1,155,842	1,373,546	1,373,546	217,704	18.84%	
b.	Cadangan tujuan	522,693	740,397	740,397	217,704	41.65%	
c.	Laba yang ditahan	-	-	-	-	-	
12	Laba/rugi	-	-	-	-	-	
a.	Tahun-tahun lalu	(68,101)	-	-	-	-	
b.	Tahun berjalan	1,690,889	707,442	2,138,159	447,270	26.45%	
	<b>TOTAL KEWAJIBAN DAN MODAL</b>	<b>100,918,095</b>	<b>106,486,367</b>	<b>117,422,036</b>	<b>16,503,941</b>	<b>16.35%</b>	

Tabel VII-8  
 PD BPR BANK SALATIGA  
**LAPORAN LABA / RUGI PROFORMA**  
 PERIODE, SMT I BULAN JUNI & SMT II BULAN DES 2012  
 (Dalam Ribuan Rupiah)

No.	POS-POS	Realisasi	Proyeksi		Pertumbuhan 2011-2012	
		Des 2011	Tahun 2012		Rp.	Persentase (%)
			Semester 1	Semester 2		
<b>PENDAPATAN DAN BEBAN OPERASIONAL</b>						
<b>A. Pendapatan dan Beban Bunga</b>						
1.	<b>Pendapatan Bunga</b>					
a.	Bank lain					
i.	Giro	258,230	185,131	342,606	84,376	32.67%
ii.	Tabungan	181,016	71,995	133,236	(47,780)	-26.40%
iii.	Deposito	38,832	15,428	28,550	(10,282)	-26.48%
b.	Pihak ketiga bukan bank					
i.	Kredit	12,532,308	7,203,812	15,395,573	2,863,265	22.85%
		13,010,386	7,476,366	15,899,965	2,889,579	22.21%
2.	<b>Beban Bunga</b>					
a.	Bank lain					
i.	Tabungan	18,183	8,705	17,437	(746)	-4.10%
ii.	Deposito	979,525	743,552	1,353,000	373,475	38.13%
iii.	Pinjaman	749,674	453,577	908,790	159,116	21.22%
iv.	lainnya	175,442	97,294	208,955	33,513	19.10%
b.	Pihak ketiga bukan bank					
i.	Tabungan	432,901	253,520	570,083	137,182	31.69%
ii.	Deposito	5,183,281	2,477,518	5,341,659	158,378	3.06%
		7,539,006	4,034,166	8,399,924	860,918	11.42%
	<b>Pendapatan (Beban) Bunga Bersih</b>	5,471,380	3,442,200	7,500,041	2,028,661	37.08%
<b>B. Pendapatan dan Beban Operasional selain Bunga</b>						
1.	<b>Pendapatan Operasional Selain Bunga</b>					
a.	komisi/provisi/fee	442,301	351,391	721,012	278,711	63.01%
b.	Pendapatan lainnya	323,868	207,832	446,431	122,563	37.84%
		766,169	559,222	1,167,443	401,274	52.37%
2.	<b>Beban Operasional Selain Bunga</b>					
a.	Premi asuransi	18,427	12,000	12,000	(6,427)	-34.88%
b.	Beban tenaga kerja					
i.	Gaji dan upah	2,267,969	1,781,241	3,245,093	977,124	43.08%
ii.	Honorarium	-	-	-	-	-
iii.	Lainnya	-	-	-	-	-
c.	Biaya Pendidikan	71,386	74,750	170,750	99,364	139.19%
d.	Biaya penelitian dan pengembangan					
e.	Biaya promosi dan edukasi	342,683	335,000	587,500	244,817	71.44%
f.	Sewa	50,250	35,700	71,400	21,150	42.09%
g.	Pajak-pajak	19,006	22,925	41,895	22,889	120.43%
h.	pemeliharaan dan perbaikan*	23,635	42,950	73,000	49,365	208.86%
i.	-PPAP (Aktiva Produktif)	991,476	347,612	799,852	(191,624)	-19.33%
	-PPAP (Aktiva tetap dan inventaris)	248,999	149,353	320,702	71,703	28.80%
j.	Barang dan jasa	310,621	208,910	342,419	31,798	10.24%
k.	Beban lainnya	299,371	54,600	154,200	(145,171)	-48.49%
		4,643,823	3,065,040	5,818,812	1,174,989	25.30%
	<b>Pendapatan (Beban) Operasional Selain Bunga Bersih</b>	(3,877,654)	(2,505,818)	(4,651,369)	(773,715)	19.95%
	<b>LABA (RUGI) OPERASIONAL</b>	1,593,726	936,382	2,848,673	1,254,947	78.74%
<b>PENDAPATAN DAN BEBAN NON OPERASIONAL</b>						
1.	<b>Pendapatan non operasional</b>					
a.	keuntungan karena penjualan aktiva tetap dan inventaris	-	10,410	10,410	-	-
b.	Bunga antar kantor	217,465	87,717	197,835	(19,630)	-9.03%
c.	Lainnya	606,160	1,551	3,498	(602,662)	-99.59%
		823,625	99,678	211,743	(611,882)	-74.29%
2.	<b>Beban non operasional</b>					
a.	kerugian karena penjualan/kehilangan aktiva tetap dan inventaris	-	-	-	-	-
b.	Bunga antar kantor	217,465	87,717	197,835	(19,630)	-9.03%
c.	Lainnya	62,469	5,087	11,702	(50,767)	-81.27%
		279,934	92,803	209,537	(70,397)	-25.15%
	<b>LABA (RUGI) NON OPERASIONAL</b>	543,691	6,875	2,206	(541,485)	-99.59%
	<b>LABA (RUGI) TAHUN BERJALAN SEBELUM PAJAK</b>	2,137,417	943,257	2,850,879	713,462	33.38%
1.	Transfer laba (rugi) ke kantor pusat					
2.	Pajak penghasilan					
a.	Taksiran pajak tahun berjalan	446,528	235,814	712,720	266,191	59.61%
b.	Pendapatan (beban) pajak tangguhan					
	<b>LABA (RUGI) TH BERJALAN STH PJK BERSIH</b>	1,690,889	707,442	2,138,159	447,270	26.45%
	<b>LABA RUGI KUMULATIF</b>		1,414,885		-	

## 7.2. Proyek Tingkat Kesehatan Bank

Mengacu pada neraca dan laporan laba rugi proforma untuk setiap semester selama tahun 2012, data diketahui proyeksi tingkat kesehatannya seperti di bawah ini.

Tabel : VII-9  
PD BPR BANK SALATIGA  
TINGKAT KESEHATAN BANK PROFORMA  
SMT 1 DAN SMT 2 TAHUN 2012

Rasio Indikator	Tahun 2012	
	Jun	Des
CAR	27.60%	25.87%
Rasio NPL	3.73%	3.56%
KYD / Toatal Aktiva Produktif	90.66%	92.81%
ROA	1.89%	3.11%
BOPO	84.14%	83.31%
TOTAL DPK (Rupiah)	99,909,543,000	112,785,132,000
LDR	96.26%	95.34%
CASH RATIO	13.79%	11.38%
ASPEK - CAMEL	KRITERIA	
PERMODALAN	BAIK	BAIK
KUALITAS AKTIVA	BAIK	BAIK
MANAJEMEN	BAIK	BAIK
EARNING	BAIK	BAIK
LIKUIDITAS	BAIK	BAIK

---

**BAB VIII : LAIN-LAIN**

## 8.1 Operasional lainnya

## 1. Sasaran Kerja

## a. Wilayah Operasional

- Seluruh Wilayah Kota Salatiga dan Wilayah Jawa Tengah.
- Seluruh Pasar-pasar di Wilayah Kota Salatiga.
- Instansi/ Kantor di Wilayah Kota Salatiga dan sekitar Kabupaten Semarang dan Jawa Tengah.

## b. Sasaran Operasional

- Masyarakat di Wilayah Kota Salatiga dan sekitarnya.
- Pengusaha/Pedagang di Pasar Kota Salatiga.
- Pegawai Negeri/ Swasta/ Anggota TNI/ POLRI di Wilayah Kota Salatiga dan Wilayah Jawa Tengah.

## c. Jam Kerja

- Senin s/d Kamis      jam            08.00 – 16.00  
Kas Buka            jam            08.00 – 15.00
- Jumat                    jam            07.15 – 15.30  
Kas Buka            jam            08.00 – 14.30
- Sabtu                    jam            08.00 – 12.00  
Kas Buka            jam            08.00 – 11.00

- Bulan Puasa, jam kerja diatur lebih lanjut

- Pakaian Kerja

Senin s/d Rabu seragam Perbankan

Kamis - Batik

Jum'at – seragam identitas PD. BPR Bank Salatiga

Sabtu – Pakaian Bebas Rapi

## 8.2 Pemberian Jasa Lainnya

1. Pemberian jasa lainnya kepada masyarakat di PD. BPR Bank Salatiga adalah:

- a. Penyaluran bantuan dana bergulir dari Pemerintah Kota Salatiga kepada Koperasi dan Pengusaha Kecil. Dalam pemberian bantuan dana bergulir PD. BPR Bank Salatiga tidak menentukan mana koperasi dan pengusaha kecil yang diberi bantuan. PD. BPR Bank

Salatiga menerima rekomendasi dari Pemerintah Kota Salatiga. Penyaluran dan Pengembalian bantuan dana bergulir tersebut melalui PD. BPR Bank Salatiga.

- b. Penyaluran Bantuan Dana bagi Pedagang Kaki Lima (PKL) di lingkungan Kota Salatiga, dalam hal ini PD. BPR Bank Salatiga bekerja sama dengan Kantor Dinas Pasar dan Pedagang Kaki Lima (PKL) Kota Salatiga.
  - c. Penyaluran Bantuan dana bergulir dari pengusaha kecil yang bekerja sama dengan Dinas perindustrian dan perdagangan (Disperindag).
  - d. Bekerja sama dengan PT Bangun Eka Persada untuk pelayanan pembayaran rekening listrik se-jawa dan pembayaran rekening telepon secara *on line*.
2. Kerjasama Pembukaan ATM bersama

Rencana Kerja dan Anggaran Tahun 2011 PD. Bank Perkreditan Rakyat Bank Salatiga berencana menjalin kerjasama dengan PT. Bank Jateng untuk membuka ATM bersama yang mana hal tersebut diharapkan akan berdampak pada meningkatnya simpanan dana dari nasabah maupun calon nasabah. Kerjasama ini dilakukan melalui forum APEX Perbarindo Jawa Tengah.

3. Pembagian laba

Berdasarkan Peraturan Daerah Nomor 2 tahun 2009 tentang Perusahaan Daerah Bank Perkreditan Rakyat Bank Salatiga telah ditetapkan alokasi pembagian laba.

Alokasi Pembagian Laba Berdasarkan perubahan RKAP 2011 adalah sebagai berikut:

PD. BPR Bank Salatiga  
Alokasi Pembagian Laba  
Tahun 2011

Keterangan	Proporsi	RKAT 2011	RKAT 2012
Proyeksi Laba		1,690,891	2,138,159
Alokasi:			
Kas Daerah	50.00%	845,446	1,069,080
Dana Cadangan Umum	15.00%	253,634	320,724
Dana Cadangan Tujuan	15.00%	253,634	320,724
Dana Kesejahteraan	10.00%	169,089	213,816
Jasa Produksi	10.00%	169,089	213,816
Jumlah	100.00%	1,690,891	2,138,159

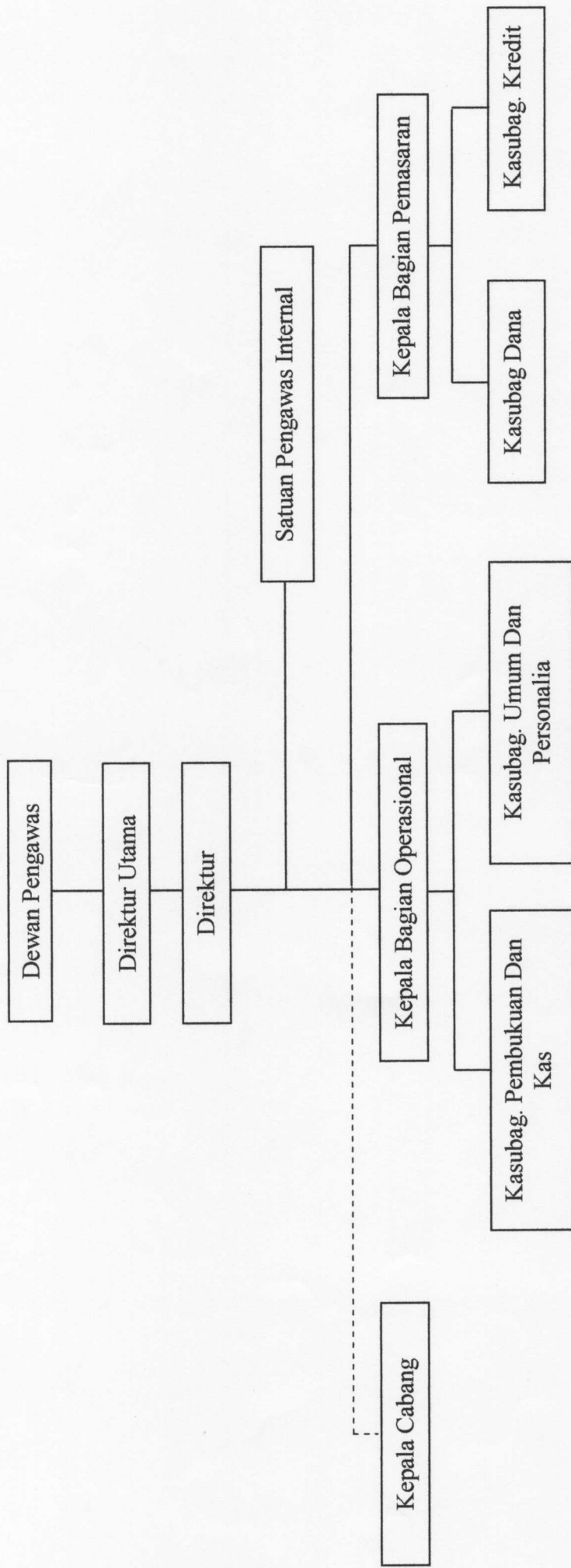
**BAB IX : P E N U T U P**

Mengacu pada rencana penghimpunan dan penyaluran dana serta pengembangan karyawan maupun kinerja bank, berikut ini dapat disimpulkan bahwa:

1. Rencana penghimpunan dana untuk tahun 2012 dari 31 Desember 2011, adalah:
  - Kewajiban Segara Dibayar (KSD), semester I meningkat 3,99% dan semester II naik menjadi 9,37%.
  - Tabungan, semester I meningkat 18,95 % dan semester II naik menjadi 33,68%.
  - Deposito berjangka, semester I meningkat 14,70% dan semester II naik menjadi 37,45 %.
  - Pinjaman pada bank lain turun sebesar 16,7% pada semester 1 dan menjadi 18,84% pada semester 2.
2. Rencana penyaluran dana untuk tahun 2012 dari 31 Desember 2011 adalah :
  - Penempatan dalam cadangan sekunder, semester I turun 17,51% dan semester II turun menjadi 19,73 %
  - Pemberian kredit, semester I naik 11,07% dan semester II naik menjadi 24,22%.
3. Rencana pengembangan SDM, diarahkan pada perekrutan dengan jumlah sebanyak 4 orang, dan pemberian peluang kepada karyawan untuk melakukan pendidikan dan pelatihan pada berbagai jenis ketrampilan. Disamping itupun pengembangan dilakukan melalui peningkatan gaji dan insentif serta melakukan promosi maupun rotasi. Mekanisme ini dengan pertimbangan efisiensi, efektifitas dan kinerja karyawan.
4. Peningkatan kinerja, meliputi persiapan dalam mengantisipasi terjadinya kredit bermasalah, penyelesaian kredit bermasalah dan menanggulangi kerugian operasional lainnya.
5. Proyeksi pertumbuhan asset, pendapatan dan biaya serta laba/rugi untuk tahun 2012 dari realisasi 31 Desember 2011 adalah :
  - Asset, pada akhir tahun 2012 meningkat sebesar 16,35%.
  - Pendapatan bunga meningkat sebesar 22,21 % dan pendapatan operasional selain bunga naik sebesar 52,37% .
  - Biaya bunga meningkat sebesar 37,08 % dan biaya operasional selain bunga meningkat sebesar 25,30%
  - Laba/Rugi, pada 31 Desember 2012 diharapkan meningkat sebesar 26,45%.

# LAMPIRAN-LAMPIRAN

**BAGAN ORGANISASI  
PD. BPR BANK SASALATIGA**



PD. BPR Bank Salatiga  
Neraca Proforma Kantor Pusat  
Tahun 2012

(dalam ribuan rupiah)

No.	POS - POS	Proyeksi												Selisih	(%)	
		Des 2011	Tahun 2012													
			Januari	Pebruari	Maret	April	Mei	Juni	Juli	Agustus	September	Oktober	Nopember			Des 2011
<b>ASET</b>																
1	Kas	306,816	367,619	375,135	345,124	352,026	359,076	280,007	289,283	296,107	300,537	304,515	254,503	262,894	(43,922)	-14.32%
2	Sertifikat Bank Indonesia	12,081,487	10,269,264	10,436,387	10,133,198	9,804,683	8,985,152	9,292,284	9,118,009	8,662,109	8,353,578	8,551,070	8,514,703	9,041,843	(3,039,644)	-25.16%
3	Penempatan pada bank lain	82,269,694	83,364,396	84,508,948	85,602,139	87,031,367	88,687,272	90,428,813	92,646,642	94,527,117	96,360,474	97,792,021	99,442,802	100,871,301	18,601,607	22.61%
4	Kredit yang diberikan	(1,405,043)	(1,455,043)	(1,506,043)	(1,558,063)	(1,611,123)	(1,665,245)	(1,720,449)	(1,776,757)	(1,834,191)	(1,892,774)	(1,972,529)	(2,053,879)	(2,136,855)	(731,812)	52.08%
5	Penyisihan Penghapusan Aktiva Produktif	-	-	-	-	-	-	-	-	-	-	-	-	-	-	-
6	Aktiva dalam valuta asing	-	-	-	-	-	-	-	-	-	-	-	-	-	-	-
7	Aset tidak berwujud	-	-	-	-	-	-	-	-	-	-	-	-	-	-	-
8	Akumulasi amortisasi aset tidak berwujud	-	-	-	-	-	-	-	-	-	-	-	-	-	-	-
8	Aktiva tetap dan inventaris	564,883	564,883	564,883	564,883	564,883	564,883	564,883	564,883	564,883	564,883	564,883	564,883	564,883	150,000	26.55%
a.	Tanah dan gedung	(76,382)	(79,361)	(82,339)	(85,318)	(88,297)	(91,900)	(95,504)	(99,108)	(102,711)	(106,315)	(109,919)	(113,522)	(117,126)	(40,744)	53.34%
b.	Akumulasi Penyusutan Gedung -/	1,329,546	1,354,546	1,374,046	1,404,046	1,439,046	1,484,046	1,484,046	1,512,046	1,512,046	1,512,046	1,512,046	1,512,046	1,537,046	207,500	15.61%
c.	Inventaris	(669,662)	(690,712)	(712,183)	(734,083)	(756,422)	(779,207)	(802,448)	(826,154)	(850,333)	(874,997)	(900,154)	(925,813)	(951,986)	(282,324)	42.16%
d.	Akumulasi Penyusutan Inventaris -/	1,227,212	1,712,100	1,721,726	1,774,118	1,868,309	1,912,677	2,091,075	2,386,477	2,523,283	2,459,680	2,294,916	2,129,446	2,115,828	889,616	72.41%
9	Antar kantor aktiva	1,878,277	1,033,048	1,064,330	1,038,415	1,070,554	1,102,638	1,135,683	1,169,721	1,204,780	1,240,890	1,278,084	1,607,173	1,495,566	(382,711)	-20.38%
10	Rupa-rupa aktiva	97,506,828	96,440,741	97,744,789	98,484,458	99,855,027	100,709,391	102,808,391	105,135,043	106,653,089	108,068,002	109,464,934	111,082,342	112,833,393	-	-
	<b>TOTAL ASET</b>	97,506,828	96,440,741	97,744,789	98,484,458	99,855,027	100,709,391	102,808,391	105,135,043	106,653,089	108,068,002	109,464,934	111,082,342	112,833,393	-	-

No.	POS - POS	Proeksi												Selisih	(\$)	
		Tahun 2012														
		Des	Januari	Februari	Maret	April	Mei	Juni	Juli	Agustus	September	Oktober	November			Des 2011
<b>KEMAJIBAN DAN MODAL</b>																
1	Kewajiban segera dibayar	62.117	62.241	62.366	62.490	62.615	62.741	62.866	62.992	63.118	63.244	63.371	63.497	63.624	1.507	2,43%
2	Tabungan	11.659.280	10.776.134	11.141.696	11.615.928	12.086.297	12.842.788	14.227.635	14.785.928	15.161.087	15.499.200	15.847.269	16.193.048	15.864.643	4.195.363	35,99%
3	Deposito berjangka	41.627.215	41.410.149	42.980.237	43.946.257	45.401.252	46.645.596	47.564.387	49.055.432	51.736.804	52.707.318	53.681.229	55.528.652	57.081.765	15.454.550	37,13%
4	Bank Indonesia															
5	Antar Bank Pasiva															
6	Pinjaman Diterima															
7	Antar Kantor Pasiva															
8	Rupa-rupa Pasiva															
9	Modal	2.146.719	2.302.267	2.300.699	2.194.418	2.140.690	2.149.611	2.469.111	2.248.987	2.215.263	1.769.343	1.896.223	1.802.262	1.789.292	(357.427)	-16,65%
	a. Modal Dasar	40.000.000	40.000.000	40.000.000	40.000.000	40.000.000	40.000.000	40.000.000	40.000.000	40.000.000	40.000.000	40.000.000	40.000.000	40.000.000	-	
	b. Modal yang belum disetor	(25.000.000)	(25.000.000)	(25.000.000)	(25.000.000)	(24.000.000)	(24.000.000)	(24.000.000)	(24.000.000)	(24.000.000)	(24.000.000)	(24.000.000)	(24.000.000)	(24.000.000)	1.000.000	-4,00%
	c. Aqib															
	d. Disagio -/															
	e. Modal sumbangan															
	f. Modal pinjaman															
	g. Dana setoran modal															
10	Cadangan Revaluasi Aktiva Tetap															
11	Cadangan															
	a. Cadangan umum	1.155.842	1.155.842	1.155.842	1.155.842	1.373.546	1.373.546	1.373.546	1.373.546	1.373.546	1.373.546	1.373.546	1.373.546	1.373.546	217.704	18,84%
	b. Cadangan tujuan	522.693	522.693	522.693	522.693	740.397	740.397	740.397	740.397	740.397	740.397	740.397	740.397	740.397	217.704	41,65%
	c. Laba yang ditahan															
12	Labarugi															
	a. Tahun-tahun lalu	124.331	1.451.362	1.451.362	1.451.362	-	-	-	880.437	1.084.975	1.330.497	1.466.067	1.666.102	1.921.817	(124.331)	
	b. Tahun berjalan	1.451.362	(60.366)	78.946	196.771	336.820	499.828	687.526							470.455	32,41%
	<b>TOTAL KEMAJIBAN DAN MODAL</b>	<b>97.506.828</b>	<b>96.440.741</b>	<b>97.744.789</b>	<b>98.484.458</b>	<b>99.855.027</b>	<b>100.709.391</b>	<b>102.808.391</b>	<b>105.135.043</b>	<b>106.653.089</b>	<b>108.068.002</b>	<b>109.464.934</b>	<b>111.082.342</b>	<b>112.833.393</b>		

PD. BPR Bank Salatiga  
Neraca Proforma Kantor Cabang Bawen  
Tahun 2012

(dalam ribuan rupiah)

No.	POS - POS	Des 2011	Proyeksi Tahun 2012												Selisih	(*)
			Januari	Februari	Maret	April	Mai	Jun	Juli	Agustus	September	Oktober	November	Des 2011		
<b>ASET</b>																
1	Kas	68.659	72.947	67.340	63.176	58.956	59.306	59.568	58.913	50.000	67.608	71.447	73.377	95.326	26.667	38.84%
2	Sertifikat Bank Indonesia	-	-	-	-	-	-	-	-	-	-	-	-	-	-	-
3	Penempatan pada bank lain	-	-	-	-	-	-	-	-	-	-	-	-	-	-	-
4	Kredit yang diberikan	4.443.592	4.695.919	4.937.889	5.169.930	5.342.452	5.507.931	5.741.658	6.016.237	6.279.952	6.401.440	6.492.885	6.580.099	6.663.280	2.219.688	49.95%
5	Penyisihan Penghapusan Aktiva Produktif	(85.943)	(83.828)	(88.868)	(94.160)	(99.401)	(104.895)	(110.388)	(116.033)	(121.678)	(127.575)	(133.421)	(139.520)	(145.568)	(59.625)	69.38%
6	Aktiva dalam valuta asing	-	-	-	-	-	-	-	-	-	-	-	-	-	-	-
7	Aset tidak berwujud	-	-	-	-	-	-	-	-	-	-	-	-	-	-	-
8	Akumulasi amortisasi aset tidak berwujud -/	-	-	-	-	-	-	-	-	-	-	-	-	-	-	-
9	Aktiva tetap dan inventaris	-	-	-	-	-	-	-	-	-	-	-	-	-	-	-
10	Akumulasi Penyusutan Gedung -/	-	-	-	-	-	-	-	-	-	-	-	-	-	-	-
11	a. Tanah dan gedung	-	-	-	-	-	-	-	-	-	-	-	-	-	-	-
12	b. Akumulasi Penyusutan Gedung -/	-	-	-	-	-	-	-	-	-	-	-	-	-	-	-
13	c. Inventaris	176.845	186.345	193.345	196.845	200.345	200.345	200.345	200.345	200.345	200.345	200.345	200.345	200.345	23.500	13.29%
14	d. Akumulasi Penyusutan Inventaris -/	(96.136)	(101.742)	(107.034)	(112.275)	(117.769)	(123.212)	(128.907)	(134.552)	(140.449)	(146.295)	(152.394)	(158.442)	(164.742)	(66.606)	71.36%
15	Antar kantor aktiva	-	-	-	-	-	-	-	-	-	-	-	-	-	-	-
16	Rupa-rupa aktiva	131.462	144.248	76.438	59.197	41.860	24.207	6.726	90.164	66.033	53.215	35.450	18.474	55.829	(75.633)	-57.53%
TOTAL ASET		4.638.479	4.913.890	5.079.110	5.282.713	5.426.442	5.563.682	5.769.052	6.115.074	6.334.203	6.448.736	6.514.312	6.574.334	6.704.471		
<b>KEWAJIBAN DAN MODAL</b>																
1	Kewajiban segera dibayar	8.753	5.885	7.062	8.239	9.416	10.122	10.828	11.535	12.005	12.476	12.947	13.418	13.889	5.136	58.67%
2	Tabungan	1.067.891	913.887	937.738	964.824	940.894	939.892	911.168	865.559	860.501	985.133	1.083.468	1.165.065	1.159.298	91.407	8.56%
3	Deposito berjangka	2.043.500	2.133.283	2.222.616	2.311.503	2.399.945	2.487.946	2.525.506	2.562.879	2.600.064	2.687.064	2.773.628	2.859.760	2.945.462	901.962	44.14%
4	Bank Indonesia	-	-	-	-	-	-	-	-	-	-	-	-	-	-	-
5	Antar Bank Pasiva	-	-	-	-	-	-	-	-	-	-	-	-	-	-	-
6	a. Tabungan	-	-	-	-	-	-	-	-	-	-	-	-	-	-	-
7	b. Deposito	100.000	-	-	-	-	-	-	-	-	-	-	-	-	(100.000)	-
8	c. Pinjaman	-	-	-	-	-	-	-	-	-	-	-	-	-	-	-
9	Pinjaman Diterima	-	-	-	-	-	-	-	-	-	-	-	-	-	-	-
10	Antar Kantor Pasiva	1.227.212	1.712.100	1.721.726	1.774.118	1.868.309	1.912.677	2.091.075	2.386.477	2.523.283	2.459.680	2.294.916	2.129.446	2.115.828	888.616	
11	Rupa-rupa Pasiva	144.026	137.450	175.547	202.340	223.483	210.976	210.557	250.621	275.777	211.114	218.479	234.130	253.652	109.626	76.12%
12	Modal	-	-	-	-	-	-	-	-	-	-	-	-	-	-	-
13	a. Modal Dasar	-	-	-	-	-	-	-	-	-	-	-	-	-	-	-
14	b. Modal yang belum disetor	-	-	-	-	-	-	-	-	-	-	-	-	-	-	-
15	c. Agio	-	-	-	-	-	-	-	-	-	-	-	-	-	-	-
16	d. Disagio -/	-	-	-	-	-	-	-	-	-	-	-	-	-	-	-
17	e. Modal sumbangan	-	-	-	-	-	-	-	-	-	-	-	-	-	-	-
18	f. Modal pinjaman	-	-	-	-	-	-	-	-	-	-	-	-	-	-	-
19	g. Dana setoran modal	-	-	-	-	-	-	-	-	-	-	-	-	-	-	-
20	d. Dana setoran modal	-	-	-	-	-	-	-	-	-	-	-	-	-	-	-
21	Cadangan Revaluasi Aktiva Tetap	-	-	-	-	-	-	-	-	-	-	-	-	-	-	-
22	11 Cadangan	-	-	-	-	-	-	-	-	-	-	-	-	-	-	-
23	a. Cadangan umum	-	-	-	-	-	-	-	-	-	-	-	-	-	-	-
24	b. Cadangan tujuan	-	-	-	-	-	-	-	-	-	-	-	-	-	-	-
25	c. Laba yang ditahan	-	-	-	-	-	-	-	-	-	-	-	-	-	-	-
26	Labaruji	(192.432)	47.097	47.097	47.097	47.097	47.097	47.097	38.204	62.572	93.271	130.874	172.515	216.342	(23.187)	-9.68%
27	a. Tahun-tahun lalu	239.529	(35.812)	(32.676)	(25.408)	(15.586)	2.069	19.917	-	-	-	-	-	-	-	-
28	b. Tahun berjalan	-	-	-	-	-	-	-	-	-	-	-	-	-	-	-
TOTAL KEWAJIBAN DAN MODAL		4.638.479	4.913.890	5.079.110	5.282.713	5.426.442	5.563.682	5.769.052	6.115.074	6.334.203	6.448.736	6.514.312	6.574.334	6.704.471		

PD. BPR Bank Salatiga  
Neraca Proforma Gabungan  
Tahun 2012

(dalam ribuan rupiah)

No.	POS - POS	Tahun 2012												Selisih	(%)	
		Des 2011	Januari	Pebruari	Maret	April	Mei	Juni	Juli	Agustus	September	Oktober	November			Des 2012
<b>ASSET</b>																
1	Kas	375,475	440,566	442,475	408,300	410,981	418,382	339,575	348,196	346,107	368,145	375,982	327,880	358,220	(17,255)	-4,60%
2	Sertifikat Bank Indonesia	-	-	-	-	-	-	-	-	-	-	-	-	-	-	-
3	Penempatan pada bank lain	12,081,487	10,269,264	10,436,387	10,133,198	9,804,683	8,985,152	9,292,284	9,118,009	8,662,109	8,353,578	8,551,070	8,514,703	9,041,843	(3,039,644)	-25,16%
4	Kredit yang diberikan	86,713,286	88,060,315	89,446,737	90,772,068	92,373,819	94,195,203	96,170,472	98,662,879	100,807,089	102,761,915	104,284,906	106,022,901	107,534,581	20,821,295	24,01%
5	Penyisihan Penghapusan Aktiva Produk	(1,490,986)	(1,538,871)	(1,594,911)	(1,652,223)	(1,710,525)	(1,770,140)	(1,830,787)	(1,892,790)	(1,955,869)	(2,020,349)	(2,105,950)	(2,193,398)	(2,282,423)	(791,437)	53,08%
6	Aktiva dalam valuta asing	-	-	-	-	-	-	-	-	-	-	-	-	-	-	-
7	Aset tidak berwujud	-	-	-	-	-	-	-	-	-	-	-	-	-	-	-
8	Akumulasi amortisasi aset tidak berwujud	-	-	-	-	-	-	-	-	-	-	-	-	-	-	-
8	Aktiva tetap dan inventaris	-	-	-	-	-	-	-	-	-	-	-	-	-	-	-
a	Tanah dan gedung	564,883	564,883	564,883	564,883	714,883	714,883	714,883	714,883	714,883	714,883	714,883	714,883	714,883	150,000	26,55%
b	Akumulasi Penyusutan Gedung -/-	(76,382)	(79,361)	(82,339)	(85,318)	(88,297)	(91,900)	(95,504)	(99,108)	(102,711)	(106,315)	(109,919)	(113,522)	(117,126)	(40,744)	53,34%
c	Inventaris	1,506,391	1,540,891	1,567,391	1,600,891	1,669,391	1,684,391	1,684,391	1,712,391	1,712,391	1,712,391	1,712,391	1,712,391	1,737,391	231,000	15,33%
d	Akumulasi Penyusutan Inventaris -/-	(765,798)	(792,454)	(819,217)	(846,359)	(874,191)	(902,419)	(931,355)	(960,706)	(990,782)	(1,021,292)	(1,052,547)	(1,084,255)	(1,116,728)	(350,930)	45,83%
9	Antar kantor aktiva	-	-	-	-	-	-	-	-	-	-	-	-	-	-	-
##	Rupa-rupa aktiva	2,009,739	1,177,296	1,140,768	1,097,612	1,112,414	1,126,845	1,142,409	1,259,885	1,270,813	1,294,105	1,313,534	1,625,647	1,551,395	(458,344)	-22,81%
TOTAL ASSET		100,918,095	99,642,530	101,102,173	101,993,053	103,413,160	104,360,366	106,486,367	108,863,640	110,464,009	112,057,061	113,684,330	115,527,229	117,422,036		

No.	POS - POS	Proyeksi Tahun 2012												Selisih	(*)	
		Des 2011	Januari	Februari	Maret	April	Mei	Juni	Juli	Agustus	September	Oktober	November			Des 2012
<b>KEMAJIBAN DAN MODAL</b>																
1	Kewajiban segera dibayar	70,870	68,126	69,428	70,729	72,031	72,863	73,695	74,526	75,123	75,720	76,318	76,915	77,513	6,643	9.37%
2	Tabungan	12,727,171	11,690,021	12,079,435	12,580,752	13,127,191	13,782,679	15,138,804	15,651,287	16,021,588	16,484,333	16,930,737	17,358,112	17,013,941	4,286,770	33.68%
3	Deposito berjangka	43,670,715	43,543,432	45,182,853	46,257,760	47,801,197	49,133,542	50,089,893	51,618,310	54,336,868	55,394,382	56,454,857	58,388,412	60,027,227	16,356,512	37.45%
4	Bank Indonesia	-	-	-	-	-	-	-	-	-	-	-	-	-	-	-
5	Antar Bank Pasiva	-	-	-	-	-	-	-	-	-	-	-	-	-	-	-
	a Tabungan	347,774	347,948	348,122	348,296	348,470	348,644	348,819	348,993	349,168	349,342	349,517	349,692	349,866	2,092	0.60%
	b Deposito	15,275,000	15,475,000	14,975,000	14,475,000	13,975,000	12,975,000	12,475,000	12,975,000	11,475,000	11,975,000	11,975,000	10,475,000	10,975,000	(4,300,000)	-28.15%
	c Pinjaman	8,234,495	7,987,460	7,747,836	7,515,401	7,289,939	7,071,241	6,859,104	6,653,331	6,453,731	6,260,119	6,072,315	6,890,146	6,683,441	(1,551,054)	-18.84%
6	Pinjaman Diterima	-	-	-	-	-	-	-	-	-	-	-	-	-	-	-
7	Antar Kantor Pasiva	-	-	-	-	-	-	-	-	-	-	-	-	-	-	-
8	Rupa-rupa Pasiva	2,290,747	2,439,717	2,476,236	2,396,758	2,364,153	2,360,587	2,679,668	2,499,608	2,491,040	1,980,457	2,114,702	2,036,392	2,042,944	(247,803)	-10.82%
9	Modal	-	-	-	-	-	-	-	-	-	-	-	-	-	-	-
	a Modal Dasar	40,000,000	40,000,000	40,000,000	40,000,000	40,000,000	40,000,000	40,000,000	40,000,000	40,000,000	40,000,000	40,000,000	40,000,000	40,000,000	-	-
	b Modal yang belum disetor	(25,000,000)	(25,000,000)	(25,000,000)	(25,000,000)	(24,000,000)	(24,000,000)	(24,000,000)	(24,000,000)	(24,000,000)	(24,000,000)	(24,000,000)	(24,000,000)	(24,000,000)	1,000,000	-4.00%
	c Agio	-	-	-	-	-	-	-	-	-	-	-	-	-	-	-
	d Disagio -/	-	-	-	-	-	-	-	-	-	-	-	-	-	-	-
	e Modal sumbangan	-	-	-	-	-	-	-	-	-	-	-	-	-	-	-
	f. Modal pinjaman	-	-	-	-	-	-	-	-	-	-	-	-	-	-	-
	g Dana setoran modal	-	-	-	-	-	-	-	-	-	-	-	-	-	-	-
##	Cadangan Revaluasi Aktiva Tetap	-	-	-	-	-	-	-	-	-	-	-	-	-	-	-
##	Cadangan	-	-	-	-	-	-	-	-	-	-	-	-	-	-	-
	a Cadangan umum	1,155,842	1,155,842	1,155,842	1,155,842	1,373,546	1,373,546	1,373,546	1,373,546	1,373,546	1,373,546	1,373,546	1,373,546	1,373,546	217,704	18.84%
	b Cadangan tujuan	522,693	522,693	522,693	522,693	740,397	740,397	740,397	740,397	740,397	740,397	740,397	740,397	740,397	217,704	41.65%
	c Laba yang ditahan	-	-	-	-	-	-	-	-	-	-	-	-	-	-	-
##	Labarugi	-	-	-	-	-	-	-	-	-	-	-	-	-	-	-
	a Tahun-tahun lalu	(68,101)	1,498,459	1,498,459	1,498,459	-	-	-	-	-	-	-	-	-	68,101	-
	b Tahun berjalan	1,690,891	(86,168)	46,270	171,362	321,234	501,897	707,442	928,640	1,147,547	1,423,763	1,596,941	1,838,617	2,138,159	447,268	26.45%
	TOTAL KEMAJIBAN DAN MODAL	100,918,095	99,642,530	101,102,173	101,993,054	103,413,160	104,360,396	106,486,367	108,863,640	110,464,010	112,057,060	113,684,330	115,627,229	117,422,036		



No.	POS-POS	Proyek												s/d	Saldo	(*)						
		Des 2011	Januari	Februari	Maret	April	Mei	Jun	Juli	Agustus	September	Oktober	November				Desember	Desember 2012				
2.	<b>Beban Operasional Selain Bunga</b>																					
	a.	18,427	12,000	-	-	-	-	-	-	-	-	-	-	-	-	-	-	12,000	(6,427)	-34.88%		
	b.	-	-	-	-	-	-	-	-	-	-	-	-	-	-	-	-	-	-	-	-	
	i	2,036,760	260,857	260,857	260,857	260,857	260,857	260,857	260,857	260,857	260,857	260,857	260,857	260,857	260,857	260,857	260,857	260,857	2,845,710	808,950	39.72%	
	ii	-	-	-	-	-	-	-	-	-	-	-	-	-	-	-	-	-	-	-	-	
	iii	-	-	-	-	-	-	-	-	-	-	-	-	-	-	-	-	-	-	-	-	-
	c.	66,896	3,500	10,500	19,500	20,500	4,500	10,500	35,500	500	18,500	20,500	3,500	13,500	161,000	94,104	140.67%	#DIV/0!	-	-		
	d.	-	-	-	-	-	-	-	-	-	-	-	-	-	-	-	-	-	-	-	-	
	e.	306,534	193,000	25,000	18,000	17,000	33,000	14,000	15,000	53,000	14,000	68,000	64,000	29,000	543,000	236,466	77.14%	-	-			
	f.	18,000	15,000	-	-	-	-	-	-	-	-	-	15,000	-	30,000	12,000	-	-	-	-	-	
	g.	16,881	1,850	750	2,975	15,350	-	200	-	15,720	4,100	4,100	500	4,900	37,345	20,464	121.23%	-	-			
	h.	20,007	4,100	4,100	4,100	4,100	4,100	4,100	4,100	4,100	4,100	4,100	4,100	4,900	50,000	29,993	149.91%	-	-			
	i.	934,079	50,000	51,000	52,020	53,060	54,122	55,204	56,308	57,434	58,583	79,755	81,350	82,977	731,812	(202,993)	-21.65%	-	-			
	-PPAP (Aktiva Produktif)	222,310	21,050	21,471	21,900	22,338	22,785	23,241	23,706	24,180	24,663	25,157	25,660	26,173	282,324	60,014	27.00%	-	-			
	-PPA (Aktiva tetap dan barang dan jasa)	251,034	20,900	35,900	42,900	20,900	20,900	20,900	20,900	20,900	20,900	20,900	20,900	4,000	266,900	15,866	6.32%	-	-			
k.	299,338	14,000	4,000	19,000	9,000	4,000	4,000	4,000	4,000	4,000	4,000	4,000	4,000	153,000	(146,338)	-48.89%	-	-				
	4,190,266	596,257	413,578	441,252	423,106	404,264	393,002	388,752	409,072	350,270	502,935	424,533	366,073	5,113,092	922,826	22.02%	-	-				
<b>Pendapatan (Beban)</b>																						
<b>Operasional Selain Bunga</b>																						
	(3,567,158)	(538,088)	(336,805)	(360,892)	(341,639)	(322,308)	(310,685)	(306,122)	(325,971)	(267,004)	(419,431)	(340,848)	(282,055)	(4,151,848)	(584,990)	16.39%	-	-				
<b>LABA (RUGI) OPERASIONAL</b>	1,141,881	(63,589)	131,930	143,408	172,294	202,555	234,063	252,008	239,762	308,235	162,952	250,209	324,553	2,358,380	1,216,499	106.53%	-	-				
<b>PENDAPATAN DAN BEBAN NON OPERASIONAL</b>																						
1.	<b>Pendapatan non operasional</b>																					
a.	-	-	10,410	-	-	-	-	-	-	-	-	-	-	-	-	-	-	10,410	10.41%			
b.	217,465	13,554	13,630	14,045	14,791	15,142	16,554	18,893	19,976	19,472	18,168	16,858	16,750	197,835	(19,630)	-9.03%	-	-				
c.	599,588	13,554	24,040	14,045	14,791	15,142	16,554	18,893	19,976	19,472	18,168	16,858	16,750	(599,588)	(608,808)	-74.51%	-	-				
	817,053	13,554	24,040	14,045	14,791	15,142	16,554	18,893	19,976	19,472	18,168	16,858	16,750	208,245	(608,808)	-74.51%	-	-				
2.	<b>Beban non operasional</b>																					
a.	-	-	-	-	-	-	-	-	-	-	-	-	-	-	-	-	-	-	-			
b.	-	-	-	-	-	-	-	-	-	-	-	-	-	-	-	-	-	-	-			
c.	61,044	321	353	353	353	353	353	353	353	353	353	353	350	4,202	(56,842)	-93.12%	-	-				
	-	-	-	-	-	-	-	-	-	-	-	-	-	-	-	-	-	-	-			
<b>LABA (RUGI) NON OPERASIONAL</b>	756,009	13,233	23,687	13,692	14,438	14,789	16,201	18,540	19,623	19,119	17,815	16,505	16,400	204,043	(351,966)	-73.01%	-	-				
<b>LABA (RUGI) TAHUN BERJALAN</b>																						
	1,897,890	(50,356)	155,617	157,100	186,732	217,344	250,264	270,548	259,385	327,355	180,767	266,714	340,953	2,562,422	664,532	35.01%	-	-				
1.	<b>Transfer laba (rugi) ke kantor pusat</b>																					
2.	<b>Pajak penghasilan</b>																					
a.	446,528	-	26,315	39,275	46,683	54,336	62,566	67,637	64,846	81,839	45,192	66,678	85,238	640,606	194,078	43.46%	-	-				
b.	-	-	-	65,590	112,273	166,609	229,175	296,812	361,658	443,497	488,689	555,367	640,606	-	-	-	-	-	-			
<b>LABA (RUGI) TAHUN BERJALAN</b>	1,451,362	(50,356)	129,302	117,825	140,049	163,008	187,698	202,911	194,539	245,516	135,575	200,035	255,715	1,921,817	470,455	32.41%	-	-				
<b>LABA RUGI KUMULATIF</b>																						
	-	(50,356)	79,946	196,771	336,920	499,828	687,526	890,437	1,084,975	1,330,491	1,486,067	1,666,102	1,921,817	-	-	-	-	-				





PD. BPR Bank Salatiga  
Laporan Laba/Rugi Proforma Gabungan  
Tahun 2012

(dalam ribuan rupiah)

No	POS-POS	Estimasi Des 2011	Tahun 2012												s/d Desember 2012	Sellish	(%)
			Januari	Februari	Maret	April	Mei	Juni	Juli	Agustus	September	Oktober	November	Desember			
<b>PENDAPATAN DAN BEBAN OPERASIONAL</b>																	
<b>A. Pendapatan dan Beban Bunga</b>																	
<b>1. Pendapatan Bunga</b>																	
<b>a. Bank lain</b>																	
i	Giro	258.230	36.244	30.808	31.309	30.400	29.414	26.955	27.877	27.354	25.986	25.061	25.653	25.544	342.606	84.376	32,67%
ii	Tabungan	181.016	14.095	11.981	12.176	11.822	11.439	10.483	10.841	10.638	10.106	9.746	9.976	9.934	133.236	(47,780)	-26,40%
iii	Deposito	38.832	3.020	2.567	2.509	2.533	2.451	2.246	2.323	2.280	2.166	2.088	2.138	2.129	28.550	(10,282)	-26,48%
<b>b. Pihak ketiga bukan bank</b>																	
i	Kredit	12.532.308	1.129.121	1.148.422	1.198.180	1.219.582	1.243.019	1.265.488	1.290.972	1.323.867	1.353.934	1.384.840	1.406.804	1.431.343	15.395.573	2.863.265	22,85%
<b>2. Beban Bunga</b>																	
<b>a. Bank lain</b>																	
i	Tabungan	18.183	1.449	1.450	1.451	1.451	1.452	1.453	1.453	1.454	1.455	1.456	1.456	1.457	17.437	(746)	-4,10%
ii	Deposito	979.525	129.620	132.182	127.911	123.641	119.370	110.828	106.557	110.828	98.016	102.286	102.286	89.474	1.553.000	373.475	38,13%
iii	Pinjaman	749.674	75.483	75.528	75.573	75.619	75.664	75.710	75.755	75.800	75.846	75.891	75.937	75.983	908.790	159.116	21,22%
iv	lainnya	175.442	19.782	15.502	15.502	15.502	15.502	15.502	23.594	17.614	17.614	17.614	17.614	17.614	208.955	33.513	19,10%
<b>b. Pihak ketiga bukan bank</b>																	
i	Tabungan	432.901	40.413	40.546	41.218	42.334	43.650	45.358	48.869	50.310	51.480	53.032	56.848	56.024	570.083	137.182	31,69%
ii	Deposito	5.183.281	386.376	396.732	411.263	420.853	430.168	432.127	440.382	453.522	476.829	486.061	495.318	512.031	5.341.659	158.378	3,06%
<b>Pendapatan (Beban) Bunga Bersih</b>																	
		5.471.380	529.358	531.837	571.356	584.936	600.517	624.195	635.404	654.610	670.953	685.395	695.113	716.368	7.500.041	2.028.661	37,08%
<b>B. Pendapatan dan Beban Operasional selain Bunga</b>																	
<b>1. Pendapatan Operasional Selain Bunga</b>																	
<b>a. komisi/provisi/fee</b>																	
		442.301	52.439	58.065	59.601	60.156	60.432	60.697	60.993	61.416	61.551	61.686	61.846	62.131	721.012	278.711	63,01%
<b>b. Pendapatan lainnya</b>																	
		323.868	21.345	34.700	37.019	37.837	38.283	38.648	38.980	39.331	39.630	39.931	40.206	40.522	446.431	122.563	37,84%
		766.169	73.784	92.765	96.620	97.994	98.716	99.345	99.973	100.747	101.180	101.616	102.052	102.653	1.167.443	401.274	52,37%



PD BPR Bank Salatiga  
Rencana Penyaluran Kredit Kantor Pusat  
Tahun 2012

(dalam ribuan rupiah)

No.	URAIAN	Anggaran 2012												Jumlah s/d Des 2012		
		Realisasi Des 2011	Jan	Peb	Mar	April	Mei	Juni	Juli	Agst	Sept	Ok	Nop		Des	
1	Saldo Awal		82.269.694	83.364.396	84.508.848	85.602.139	87.031.367	88.687.272	90.428.813	92.646.642	94.527.117	96.360.474	97.792.021	99.442.802		
2	P. Pinjaman		3.814.947	3.865.437	3.817.319	4.160.640	4.397.781	4.498.865	4.993.089	4.677.710	4.662.881	4.272.238	4.509.444	4.308.480		51.968.631
3	Jumlah		86.084.641	87.229.833	88.326.167	89.762.778	91.429.148	93.186.137	95.421.902	97.324.352	99.179.798	100.632.712	102.301.465	103.751.281		
4	Angs. Pokok		2.720.245	2.720.984	2.724.029	2.731.411	2.741.876	2.757.324	2.775.260	2.797.296	2.819.323	2.840.691	2.858.664	2.879.980		33.367.025
5	Saldo Akhir	82.269.694	83.364.396	84.508.848	85.602.139	87.031.367	88.687.272	90.428.813	92.646.642	94.527.117	96.360.474	97.792.021	99.442.802	100.871.301		100.871.301
6	Bunga		1.044.668	1.058.979	1.103.749	1.120.162	1.138.079	1.155.812	1.177.191	1.204.223	1.227.079	1.249.338	1.266.704	1.286.646		14.032.631
7	Provisi (1,5%)		42.983	48.498	50.035	50.590	50.901	51.165	51.414	51.802	51.937	52.141	52.315	52.600		606.380
8	Administrasi (1,5%)		15.187	28.274	30.325	30.876	31.054	31.151	31.216	31.299	31.330	31.363	31.370	31.419		304.864

PD BPR Bank Salatiga  
Rencana Penyaluran Kredit Kantor Cabang Bawen  
Tahun 2012

(dalam ribuan rupiah)

No.	URAIAN	TAHUN 2012												JUMLAH	
		DES '11	JAN	PEB	MAR	APRIL	MEI	JUNI	JULI	AGST	SEP	OKT	NOP		DES
1	Saldo Awal	4,893,492	4,443,592	4,695,919	4,937,889	5,169,930	5,342,452	5,507,931	5,741,658	6,016,237	6,279,952	6,401,440	6,492,885	6,580,099	0
2	P. Pinjaman	265,000	425,000	425,000	425,000	375,000	375,000	450,000	500,000	500,000	400,000	375,000	375,000	375,000	5,000,000
3	Jumlah	5,158,492	4,868,592	5,120,919	5,362,889	5,544,930	5,717,452	5,957,931	6,241,658	6,516,237	6,679,952	6,776,440	6,867,885	6,955,099	0
4	Angs. Pokok	191,089	172,673	183,030	192,959	202,478	209,520	216,273	225,421	236,285	278,512	283,555	287,786	291,819	2,780,312
5	Saldo Akhir	4,443,592	4,695,919	4,937,889	5,169,930	5,342,452	5,507,931	5,741,658	6,016,237	6,279,952	6,401,440	6,492,885	6,580,099	6,663,280	6,663,280
6	Bunga ( 1,3% )	81,844	84,453	89,442	94,431	99,420	104,940	109,675	113,781	119,643	126,855	135,503	140,100	144,697	1,362,943
7	Provisi ( 2,0% )	6,561	6,495	6,561	6,561	6,561	6,540	6,540	6,569	6,589	6,589	6,548	6,540	6,540	75,169
8	Adm ( 1% )	2,950	2,962	3,005	3,005	3,005	2,991	2,991	3,011	3,024	3,024	2,997	2,991	2,991	27,009

PD BPR Bank Salatiga  
 Rencana Penghimpunan Dana Tabungan Kantor Pusat  
 Tahun 2012

(dalam ribuan rupiah)

No.	URAIAN	Dec-11	TAHUN 2012												JUMLAH	
			JAN	PEB	MAR	APRIL	MEI	JUNI	JULI	AGST	SEP	OKT	NOP	DES		
1	Saldo Awal		11,659,279	11,701,201	11,912,733	12,267,124	12,744,252	13,328,199	14,656,605	15,170,984	15,511,977	15,823,507	16,150,894	16,480,582	16,890,582	
2	Penerimaan		1,967,314	2,117,814	2,266,814	2,417,314	2,567,814	3,368,314	2,717,314	2,666,814	2,767,314	2,917,814	3,058,314	3,168,314	3,278,314	32,001,274
3	Jumlah		13,626,593	13,819,016	14,179,547	14,684,438	15,312,066	16,696,513	17,373,919	17,837,798	18,279,291	18,741,322	19,209,208	19,648,896	20,168,896	
4	Pengambilan		1,959,966	1,940,937	1,947,636	1,976,350	2,021,318	2,078,932	2,245,259	2,369,616	2,500,677	2,636,372	2,775,670	2,914,968	3,054,266	28,020,130
5	Saldo		11,666,627	11,878,078	12,231,911	12,708,088	13,290,748	14,617,581	15,128,660	15,468,183	15,778,614	16,104,950	16,433,538	16,801,499	17,169,322	16,081,499
6	Bunga		37,257	37,337	37,941	38,978	40,383	42,103	45,721	47,327	48,526	49,672	50,871	52,088	53,305	528,204
7	PPH		2,684	2,683	2,729	2,814	2,933	3,079	3,397	3,533	3,633	3,728	3,828	3,929	4,029	
8	Saldo Akhir	11,659,279	11,701,201	11,912,733	12,267,124	12,744,252	13,328,199	14,656,605	15,170,984	15,511,977	15,823,507	16,150,894	16,480,582	16,890,582	17,300,582	16,129,658

PD BPR Bank Salatiga  
Rencana Penghimpunan Dana Tabungan Kantor Cabang Bawen  
Tahun 2012

(dalam ribuan rupiah)

No.	URAIAN	TAHUN 2012												JUMLAH	
		REALISASI													
		DES '11	JAN	PEB	MAR	APRIL	MEI	JUNI	JULI	AGST	SEP	OKT	NOP	DES	
1	Saldo Awal	992,339	1,067,891	913,887	937,738	964,824	940,894	939,892	911,168	865,359	860,501	985,133	1,083,468	1,165,065	
2	Penerimaan	167,300	183,500	183,500	183,500	182,500	182,500	184,000	135,000	135,000	183,000	182,500	182,500	172,500	2,090,000
3	Jumlah	1,159,639	1,251,391	1,097,387	1,121,238	1,147,324	1,123,394	1,123,892	1,046,168	1,000,359	1,043,501	1,167,633	1,265,968	1,337,565	
4	Pengambilan	139,975	286,359	162,858	159,692	209,786	186,769	215,978	183,957	142,840	61,322	87,526	104,580	116,953	2,442,985
5	Saldo	1,005,163	902,531	934,529	961,546	937,537	936,624	907,913	862,211	857,519	982,179	1,080,107	1,161,388	1,155,362	1,155,362
6	Bunga	3,010	11,356	3,209	3,277	3,356	3,267	3,255	3,148	2,983	2,954	3,361	3,676	3,936	47,779
7	PPH	602	631	642	655	671	653	651	630	597	591	672	735	787	
8	Saldo Akhir	1,067,891	913,887	937,738	964,824	940,894	939,892	911,168	865,359	860,501	985,133	1,083,468	1,165,065	1,159,298	1,159,298

PD BPR Bank Salatiga  
Rencana Penghimpunan Dana Deposito Kantor Pusat  
Tahun 2012

(dalam ribuan rupiah)

No.	URAIAN	TAHUN 2012												JUMLAH		
		Dec-11	JAN	PEB	MAR	APRIL	MEI	JUNI	JULI	AGST	SEP	OKT	NOP		DES	
1	Saldo Awal	-	41.627,215	42.699,544	44.249,632	45.235,652	46.190,647	47.434,991	48.353,782	49.844,827	52.526,199	53.496,713	54.470,624	56.318,046	57.871,160	57.871,160
2	Penerimaan		1.540,572	2.095,759	1.497,795	1.489,215	1.839,702	1.397,572	1.962,533	3.250,033	1.449,702	1.475,572	2.405,163	2.040,598		22.444,211
3	Jumlah		43.167,787	44.795,303	45.747,427	46.724,867	48.030,348	48.832,562	50.316,314	53.094,859	53.975,900	54.972,284	56.875,786	58.358,644		
4	Pengambilan		468,243	545,671	511,775	534,221	595,358	478,781	471,488	568,661	479,188	501,661	557,740	487,484		6.200,266
5	Saldo	41.627,215	42.699,544	44.249,632	45.235,652	46.190,647	47.434,991	48.353,782	49.844,827	52.526,199	53.496,713	54.470,624	56.318,046	57.871,160	57.871,160	
6	Bunga	-	364,238	373,621	387,184	395,812	404,168	405,174	413,022	425,758	448,661	456,951	465,270	481,050		5.020,909
7	PPH	-	36,424	37,362	38,718	39,581	40,417	40,517	41,302	42,576	44,866	45,695	46,527	48,105		502,091



PD BPR Bank Salatiga  
Rencana Penghimpunan Dana Deposito Kantor Cabang  
Tahun 2012

(dalam ribuan rupiah)

No.	URAIAN	TAHUN 2012												JUMLAH	
		REALISASI													
		DES'11	JAN	PEB	MAR	APRIL	MEI	JUNI	JULI	AGST	SEP	OKT	NOP	DES	
1	Saldo Awal	2,072,660	2,043,500	2,133,283	2,222,616	2,311,503	2,399,945	2,487,946	2,525,506	2,562,879	2,600,064	2,687,064	2,773,628	2,859,760	
2	Penerimaan	15,000	100,000	100,000	100,000	100,000	100,000	50,000	50,000	50,000	100,000	100,000	100,000	100,000	1,050,000
3	Jumlah	2,087,660	2,143,500	2,233,283	2,322,616	2,411,503	2,499,945	2,537,946	2,575,506	2,612,879	2,700,064	2,787,064	2,873,628	2,959,760	
4	Pengambilan	10,363	10,218	10,666	11,113	11,558	12,000	12,440	12,628	12,814	13,000	13,435	13,868	14,299	148,038
5	Saldo	2,043,500	2,133,283	2,222,616	2,311,503	2,399,945	2,487,946	2,525,506	2,562,879	2,600,064	2,687,064	2,773,628	2,859,760	2,945,462	2,945,462
6	Bunga	23,317	22,138	23,111	24,078	25,041	25,999	26,953	27,360	27,765	28,167	29,110	30,048	30,981	320,750
7	PPH	4,663	4,428	4,622	4,816	5,008	5,200	5,391	5,472	5,553	5,633	5,822	6,010	6,196	64,150





PD BPR Bank Salatiga  
 Daftar Rincian Pengadaan Aktiva Tetap dan Inventaris Kantor Cabang Bawen  
 Tahun 2012

(dalam ribuan rupiah)

KETERANGAN	Jumlah ( Unit )	Harga	Jumlah Rp	Januari	Pebruari	Maret	April	Mei	Juni	Juli	Agustus	September	Oktober	Desember
		Satuan												
Pengadaan Inventaris			23,500	9,500	7,000	3,500	3,500	-	-	-	-	-	-	-
1 Filleng Cabinet	2	2,000	4,000	2,000	2,000									
2 Mesin Absensi	1	5,000	5,000	5,000	-									
3 Set kompor Gas	1 set	1,000	1,000	1,000										
4 Monitor LCD	2	1,500	3,000	1,500	1,500									
5 AC	3	3,500	10,500	-	3,500	3,500	3,500	-						



KETERANGAN	Januari	Pebruari	Maret	April	Mei	Juni	Juli	Agustus	Sept	Oktober	November	Desember
<b>Pajak-Pajak</b>	1,550	50	50	50	50	50	50	50	2,500	50	50	50
<b>Sewa</b>	3,450	3,450	3,450	3,450	3,450	3,450	3,450	3,450	3,450	3,450	3,450	3,450
a Sewa Gedung	1,700	1,700	1,700	1,700	1,700	1,700	1,700	1,700	1,700	1,700	1,700	1,700
b Sewa Mobil Pst	1,750	1,750	1,750	1,750	1,750	1,750	1,750	1,750	1,750	1,750	1,750	1,750
<b>Pemeliharaan dan Perbaikan</b>	5,850	5,500	600	950	4,850	600	950	600	600	950	600	950
a Kendaraan	350	-	-	350	4,250	-	350	-	-	350	-	350
b Inventrs.Lainnya	250	250	250	250	250	250	250	250	250	250	250	250
c Komputer	250	250	250	250	250	250	250	250	250	250	250	250
d Gedung	5,000	5,000	100	100	100	100	100	100	100	100	100	100

KETERANGAN	Angg 2012	Januari	Pebruari	Maret	April	Mei	Juni	Juli	Agustus	September	Oktober	November	Desember
<b>Lainnya</b>	223,579	17,701	17,843	17,987	18,132	18,278	18,425	18,574	19,473	19,625	19,027	19,180	19,335
a Biaya luran-luran	4,500	250	250	250	250	250	250	250	1,000	1,000	250	250	250
b Biaya Jamuan Tamu	1,200	100	100	100	100	100	100	100	100	100	100	100	100
c Biaya Olah Raga	3,000	250	250	250	250	250	250	250	250	250	250	250	250
d Biaya fee Deposito	-	-	-	-	-	-	-	-	-	-	-	-	-
e Biaya Akuntan Publik	-	-	-	-	-	-	-	-	-	-	-	-	-
f Biaya Rekreasi	-	-	-	-	-	-	-	-	-	-	-	-	-
g Biaya Notaris	-	-	-	-	-	-	-	-	-	-	-	-	-
h Bunga Antar Ktr	214,879	17,101	17,243	17,387	17,532	17,678	17,825	17,974	18,123	18,275	18,427	18,580	18,735

KETERANGAN	Angg 2012	Januari	Pebruari	Maret	April	Mei	Juni	Juli	Agustus	Septb	Oktober	November	Desember
Biaya Pendidikan	9,750	1,000	1,000	1,000	750	1,000	1,000	1,000	-	-	2,500	1,500	-
1 Pelatihan SID/SAKLAP TAHUNAN		1,000	1,000		750								
2 Pendidikan Pajak					750								
3 Pendidikan Marketing						1,000	1,000	1,000					
4 ESQ								-					
5 Outbond								-					
6 In House training											2,500		
7 Pendidikan dan pelatihan lainnya												1,500	-

KETERANGAN	Angg 2012	Januari	Pebruari	Maret	April	Mei	Juni	Juli	Agustus	September	Oktober	November	Desember
Promosi dan Edukasi	41,000	31,500	2,500	-	-	-	1,000	-	2,000	2,000	1,500	-	4,000
a. Hadiah undian		30,000											
b. Souvenir		1,500	2,000										
c. Bingkisan deposito													
d. Parcel								2,000					4,000
e. Kalender											1,500		
f. Sanduk/pamflet/promo lain		-	500	-			1,000		-				
g. Sponsorship					-	-				2,000			

Lampiran

PD BPR Bank Salatiga

Daftar Rincian Biaya Tenaga Kerja Kantor Pusat  
Tahun 2012

(dalam ribuan rupiah)

PD BPR Bank Salatiga

Daftar Rincian Biaya Tenaga Kerja Kantor Cabang  
Tahun 2012

(dalam ribuan rupiah)